

Reflets

Le magazine santé
du Nord-Gironde



HÔPITAUX
DU NORD-
GIRONDE

n° 157

Décembre 2024

Janvier Février 2025

Perspective

Christian Soubie
Directeur



En 2024 encore les hôpitaux du Nord-Gironde ont poursuivi le développement de nouvelles activités et l'ouverture de nouveaux services. Comme on dit dans le monde des parfumeurs c'est la note de tête. Parmi d'autres citons l'unité de soins palliatifs à Libourne ou le centre périnatal de proximité et des mille premiers jours de Ste-Foy-la-Grande, le développement des consultations avancées d'ophtalmologie et d'ORL à Blaye.

Le renouvellement des équipements biomédicaux garde un rythme soutenu avec par exemple le changement du scanner de Sainte-Foy-La-Grande, l'acquisition d'un accélérateur de particules de dernière génération à Libourne, et le remplacement de nombreux appareils dans le cadre du plan annuel d'évolution de nos parcs. Notre volonté de développement des capacités de formation de l'institut des métiers de la

santé maintient son rythme soutenu avec l'inauguration de nouveaux locaux pour les instituts de formation aides-soignants et ambulanciers sur le territoire grâce au soutien de la Région Nouvelle Aquitaine. Et le projet Campus, également soutenu par la CALi et la Région, prend forme. La politique d'attractivité et de fidélisation des professionnels porte également ses fruits ; le recrutement d'infirmiers de bloc opératoire ces dernières semaines nous permet enfin de réaugmenter le nombre de plages d'interventions disponibles à Libourne.

Enfin il nous faut préserver la note de cœur. C'est notre solidarité et notre attachement au service public qui nous permet souvent ces belles réalisations. Les partenariats développés au sein de la Direction commune sont à l'origine à eux seuls de la création de plus de 60 postes médicaux et paramédicaux. Et notre secteur médico-social qui représente

à lui seul 800 lits d'EHPAD fait preuve d'un dynamisme épatant, comme en témoignent les olympiades réunissant résidents, professionnels et bénévoles à Castillon-la-Bataille. Par delà la morosité de l'instant la note de tête et la note de cœur sont des atouts pour mieux traverser les temps difficiles auxquels est confronté l'hôpital public en France, et maintenir le cap sur nos objectifs en 2025.

Je vous souhaite à toutes et à tous de belles fêtes de fin d'année et je salue particulièrement celles et ceux d'entre nous qui seront présents pour assurer le bon fonctionnement de nos établissements durant cette période.

Blaye

Le label « Prévenir pour bien grandir »

L'équipe d'évaluateurs de l'Agence Régionale de Santé Nouvelle-Aquitaine s'est déplacée à la maternité de Blaye les 4 et 5 décembre 2024 afin de finaliser l'instruction de la candidature au label « Prévenir pour bien grandir ».

En 2022, le centre hospitalier a complété l'autoquestionnaire qui permet aux maternités de se situer par rapport aux attendus du référentiel du label et a fourni des éléments de preuve pour attester de réponses positives à certains items. Pour être éligible à la labélisation, il est nécessaire de travailler sur les 7 thématiques composant le label : les risques liés aux vulnérabilités psychiques, le suivi des nouveaux-nés fragiles ou à risque de fragilité, la nutrition de la mère et du bébé, les conduites à risques et addictions, les risques liés aux vulnérabilités sociales, la santé et l'environnement et les risques transversaux liés aux situations de handicap. Ces thématiques sont organisées en trois niveaux qui évaluent la maturité des actions conduites (basique, médium et premium). La maternité de Blaye concourt pour le niveau basique. Les trois évaluateurs de l'ARS ont rencontré une équipe dynamique et engagée pour accompagner les parents et leur nouveau-né dans le parcours des 1 000 premiers jours.



Certaines actions ont été développées par la maternité de Blaye bien avant les préconisations nationales, comme le programme sur le repérage et l'accompagnement des violences intrafamiliales, ce qui témoigne de la force d'anticipation de l'équipe pour agir sur les vulnérabilités de son territoire. Les parents rencontrés lors de l'audit (en présentiel ou sur appel téléphonique) ont majoritairement souligné la qualité de leur prise en charge au sein de la maternité et ont affirmé qu'ils avaient volontairement fait le choix de venir dans cet établissement pour les accompagner dans leur projet de naissance. Les évaluateurs ont proposé plusieurs pistes de travail pour continuer la démarche de l'équipe dans l'amélioration de la qualité des soins et des accompagnements des parents et de leur nouveau-né. L'équipe a pris bonne note de ces conseils et travaillera un plan d'action pour l'année 2025.

L'établissement recevra prochainement le rapport de l'audit, qui sera présenté en début d'année 2025 au comité de labélisation de l'ARS pour l'obtention du label. La Direction de l'établissement remercie l'équipe de la maternité pour son engagement et la qualité des soins apportés aux familles.

► M^{me} K. Rouaud, Attachée d'administration hospitalière

Sainte-Foy-La-Grande

Ouverture du Centre Périnatal de Proximité et des 1 000 Premiers Jours

Le Centre Hospitalier de Sainte-Foy-la-Grande élargit son offre de soins en périnatalité avec l'ouverture d'un Centre Périnatal de Proximité (CPP) et des 1 000 Premiers Jours.



Inauguration du CPPM

Soutenue et financée par l'Agence Régionale de Santé Nouvelle-Aquitaine, cette initiative vise à améliorer l'accès aux soins pour les femmes enceintes et les nouveaux-nés du territoire foyen et de ses environs. Porté par les équipes de gynécologie-obstétrique des maternités des Centres Hospitaliers de Libourne et de Bergerac, le CPP

offre un accompagnement global et de proximité. Ce lieu dédié permet une prise en charge des différentes étapes de la grossesse et des premiers soins pédiatriques pour répondre aux besoins des femmes, des couples et de leurs nouveaux-nés. Les missions du CPP s'inscrivent également dans le cadre des 1 000 Premiers Jours, une période cruciale pour le développement des enfants et la santé des familles. Elles englobent un suivi médical spécialisé, mais aussi des actions de prévention et de promotion de la santé.

Actuellement installé dans les locaux des consultations externes de l'hôpital, un espace entièrement dédié à la périnatalité et à la parentalité verra le jour au sein de l'Hôpital de Sainte-Foy-la-Grande dès le premier trimestre 2025. Avec cette initiative, l'hôpital de Sainte-Foy-la-Grande confirme son rôle central dans l'accès aux soins de proximité et son engagement envers le bien-être des familles locales.

► M^{me} K. Polzin, Coordinatrice Sage -femme

Libourne

Un futur campus des métiers de la santé en construction



Vue du bâtiment neuf et de son espace partagé (réalisée par les agences POGGYArchitecture et A3Architecture)

Dans le cadre d'une volonté nationale d'augmenter les capacités de formation dans le domaine de la santé, le Centre Hospitalier de Libourne se lance dans un projet ambitieux : la création d'un campus des métiers de la santé sur le site de Garderose.

Ce futur lieu d'excellence regroupera trois instituts de formation : l'Institut de Formation en Soins Infirmiers (IFSI), l'Institut de Formation d'Aide-Soignant (IFAS), et l'Institut de Formation d'Auxiliaires de Puériculture (IFAP).

Ce campus, conçu pour répondre aux besoins croissants en professionnels de santé, se distingue par sa modernité et sa multifonctionnalité.

Trois bâtiments formeront ce nouvel ensemble :

- L'ancien cinéma, qui sera rénové pour accueillir un amphithéâtre destiné aux cours magistraux.
- L'ancien gymnase, transformé en salles dédiées aux travaux pratiques.
- Un bâtiment neuf, où seront aménagés des salles de formation, des vestiaires et un bureau des élèves.

Un projet porté par une équipe investie. La réalisation de ce campus est le fruit d'une collaboration entre plusieurs acteurs.

Le pilotage est assuré par Madame Régine Mottard, conductrice d'opération à la DFTTB du Centre Hospitalier de Libourne. Elle est épaulée par les agences d'architecture POGGY Architecture et A3Architecture, reconnues pour leur expertise.

« Cette infrastructure se veut exemplaire sur le plan environnemental, en s'appuyant sur les exigences de la RE2020. »

Le projet est cofinancé par la Région Nouvelle-Aquitaine et la Communauté d'Agglomération du Libournais (CALi).

Cependant, dans un contexte marqué par l'inflation, le budget initial a dû être revu à plusieurs reprises, nécessitant des ajustements pour respecter les enveloppes financières prévues.

Le campus ouvrira ses portes en deux phases. Une ouverture partielle est programmée pour début 2026, avec la livraison de l'amphithéâtre, tandis que l'ouverture complète est attendue pour la fin de cette même année.

Ce campus des métiers de la santé représente un investissement stratégique pour Libourne et la région Nouvelle-Aquitaine.

Il répond à une double exigence : former davantage de professionnels de santé tout en offrant des infrastructures modernes et respectueuses de l'environnement.

En conciliant innovation pédagogique et engagement écologique, ce projet s'inscrit pleinement dans les défis actuels du secteur de la santé.

Rendez-vous en 2026 pour découvrir ce lieu unique au service de l'avenir des soins.

» **M^{me} L. Loba, Directrice des fonctions techniques, des travaux et du biomédical**

La coopération territoriale en santé



En 2024, le Centre Hospitalier de Libourne et ses équipes médicales sont toujours solidement impliqués sur le territoire Nord-Gironde et Aquitain.

En pratique, toutes spécialités confondues, près de 100 médecins rattachés au CH de Libourne participent à cette coopération par mise à disposition en structures de soins, soit 29,42 ETP* médicaux vers les hôpitaux du Nord Gironde, autres établissements du GHT Alliance, et d'autres structures hors GHT (HAD des Vignes et Rivières, CH de Bergerac, Institut Bergonié, Association le Lien, AURAD). Le partenariat est aussi installé avec le concours des autres établissements vers le CH de Libourne à hauteur de 6,4 ETP.

Après une analyse organisationnelle et stratégique, cette démarche de maintien de l'offre de soins en territoire sous-tend la création de postes médicaux dans l'établissement de référence.

La coopération médicale entre les établissements hospitaliers du Nord-Gironde

54 médecins libournais

Exerçant une activité au sein des CH de Blaye et de Sainte-Foy-La-Grande

14 spécialités médicales

(addictologie, diabétologie, dermatologie, cardiologie, gériatrie, gynécologie médicale et obstétrique, imagerie, information médicale, médecine du travail, neurologie, PASS, pédiatrie, pharmacie, pneumologie)

3 disciplines chirurgicales

(ORL, OPH, chirurgie vasculaire)

1 équipe commune d'urgentistes

(CH Libourne/CH Sainte-Foy-La-Grande)

1 équipe commune de radiologues

(CH Libourne / CH Blaye / CH Sainte-Foy-La-Grande)

* ETP : Équivalent Temps Plein

▀ M^{me} H. Costa, Directrice Adjointe, Direction des Affaires Médicales

LE BILLET de M. Michel Galand

Président du Conseil de surveillance du CH de Libourne



Docteur, madame,
Monsieur, chers
hospitaliers,

L'année 2024 s'achève et à cette occasion j'ai plaisir à m'adresser de nouveau à vous.

2024 ne sera pas un grand cru ; le ciel n'aura guère été clément avec nous, nos amis vigneron ne diront pas le contraire, et les multiples rebondissements sur la scène nationale nous ont laissé dans l'interrogation à de nombreuses reprises.

Pour autant notre établissement a gardé le cap et a pu proposer à nos concitoyens de nouvelles activités. L'ouverture tant attendue de l'unité de soins palliatifs est un bel exemple de ce que l'hôpital public peut apporter à la collectivité en développant une prise en charge indispensable au regard des besoins d'un territoire et de sa population. Saluons également l'ouverture de l'EHPAnimal, première structure de France à permettre aux personnes âgées d'entrer en EHPAD avec leur animal de compagnie ; un dispositif humain et évident mais qui fait cruellement défaut partout ailleurs.

Plus que jamais, alors que les zones rurales qui jouxtent notre hôpital voient leur offre de soins publique et libérale se réduire, la présence d'un établissement tel que le nôtre, avec une offre étoffée, fait sens. Saluons ici la mémoire de Robert Boulin, homme visionnaire qui a su il y a 60 ans, justifier la reconstruction d'une structure proposant une offre complète à seulement 35 km d'un CHU.

Et puis ces projets, cet accompagnement de la population du territoire, c'est à vous que nous le devons. Vous qui, quel que soit votre statut, êtes présents au quotidien, sans défaillir. Vous qui savez faire preuve d'adaptation. Vous qui portez encore des ambitions, des innovations, pour le bien-être de vos patients. Alors oui, je suis à nouveau heureux de m'adresser à vous.

Je vous souhaite à toutes et à tous de belles fêtes de fin d'année.

La prévention de la désinsertion professionnelle en santé

Les métiers du soin, au service de l'Homme et à l'écoute de ses besoins dans un contexte de vulnérabilité face à la maladie, impliquent un engagement cognitif, physique, psychologique et émotionnel de tous les instants de la part des professionnels de santé.

Face à des prises en charge complexes et des contraintes systémiques fortes, la prévention de l'usure professionnelle des paramédicaux représente un enjeu majeur pour le Centre Hospitalier de Libourne et l'ensemble des hôpitaux du Nord Gironde non seulement dans leur propension à accompagner leurs collaborateurs tout au long de leur carrière mais également dans leur capacité à assurer le maintien et la continuité de l'offre de soins.

Dans le cadre d'un appel à projet du Fonds National de Prévention de la CNRACL*, la direction des soins, en collaboration avec la direction des ressources humaines, a souhaité investir à la fois la question du « travail réel » (versus le « travail prescrit ») dans les organisations des soins ainsi que la place de l'individu, dans tout ce qu'il a d'unique, en développant une approche centrée sur le respect, la confiance, le partage et le sens du collectif.

L'objectif global de ce projet est de prévenir et/ou de limiter l'usure professionnelle en agissant sur l'agencement des activités des professionnels, sur ce qui fait sens.

En requestionnant les modes de fonctionnement (« on a toujours fait comme ça »), l'influence du système (« le problème vient de l'autre [équipe, service support, tutelle...] ») et les zones d'autonomie (« on n'a pas le choix »).

*CNRACL : Caisse Nationale de Retraites des Agents des Collectivités Locales



Concrètement, ce projet s'appuie sur :

- **Une dimension individuelle**, axée sur la prévention secondaire et tertiaire, avec un dispositif d'accompagnement personnalisé de retour et de maintien à l'emploi mobilisant l'ensemble des acteurs : le professionnel concerné, ses représentants, la ligne managériale de la direction des soins, la direction des ressources humaines et le service de santé au travail.
- **Une dimension organisationnelle**, axée sur la prévention primaire, avec : le déploiement d'une méthode de synchronisation des temps de travail des professionnels visant la convergence des organisations des soins (Méthode COS).

La conception, la mise en œuvre et l'animation d'une formation à destination des managers paramédicaux mettant en perspective l'ensemble des enjeux : la réponse aux besoins des usagers, les valeurs portées par le collectif et l'organisation des soins (Méthode BVO).

Le développement de temps d'analyse des pratiques professionnelles pour chaque collectif de soins, médico-technique et socio-éducatif (Dispositif APP).

• **Une dimension relationnelle**, axée sur la prévention primaire et secondaire avec : la mise en place d'un dispositif de soutien à la résolution des conflits et de la dégradation de la relation, mobilisable par chaque professionnel de l'établissement via conciliationnordgironde@ch-libourne.fr.

• **La promotion de la qualité relationnelle au travail** par le biais d'une formation qui s'attache à développer les compétences relationnelles par la diversification de la communication, l'aptitude à s'ancrer dans l'altérité et l'appréhension des éléments à l'origine de la dégradation de la relation à l'autre, source de conflit.

Pour le centre hospitalier de Libourne, la qualité de vie et des conditions de travail (QVCT) et la performance ne peuvent s'appréhender que conjointement, dans une même dynamique centrée sur la réalité de la prise en charge des besoins des usagers, les caractéristiques de ces derniers et de tous les éléments qui contribuent à un travail collectif et pluridisciplinaire de qualité.

► M^{me} O. Rufat, Coordinatrice générale des activités de soins

M. G. Ladrix, Directeur des soins

Contrôle physico-chimique des préparations réalisées au sein de l'unité de préparation des chimiothérapies

La mise en place du contrôle analytique va permettre de renforcer la qualité et la sécurité des chimiothérapies injectables, et de réduire leur délai de mise à disposition.

Le projet de contrôle physico-chimique des préparations de chimiothérapie à l'Hôpital de Libourne a pour objectif principal d'améliorer la sécurité et la qualité des chimiothérapies injectables administrées aux patients.

Il répond à une recommandation de l'Agence Régionale de Santé (ARS) qui a suggéré d'introduire des méthodes de contrôle plus rigoureuses, telles que le contrôle gravimétrique ou analytique, afin d'assurer la conformité des préparations.

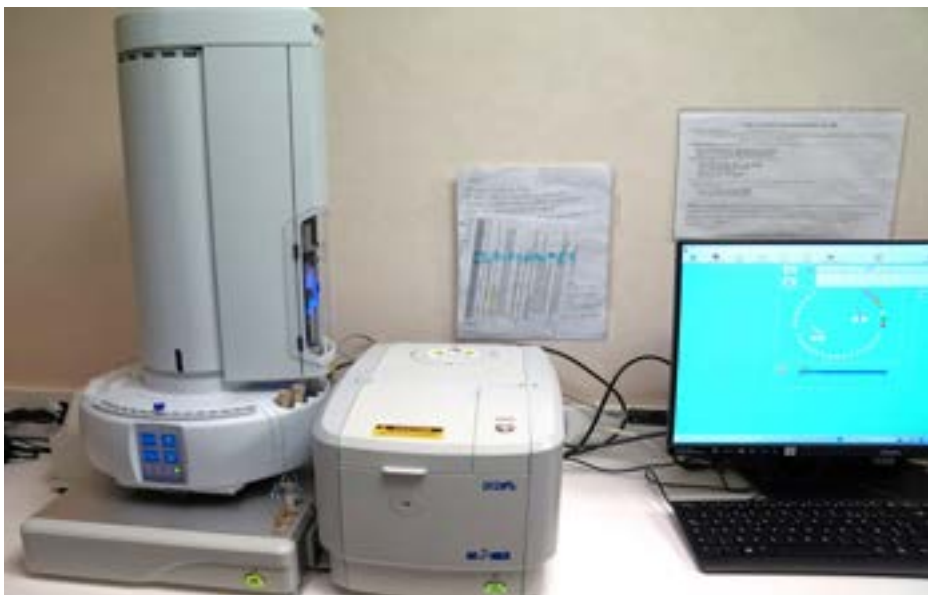
Actuellement, la libération pharmaceutique des chimiothérapies est réalisée par une simple lecture des poches, sans vérification directe de leur contenu.

Le projet prévoit l'intégration d'un spectrophotomètre UV-Raman, le QCRx+®, qui permet un contrôle analytique en temps réel des molécules anticancéreuses, y compris des anticorps monoclonaux.

Ce dispositif réalise une analyse rapide à partir d'un échantillon de la poche, en mesurant à la fois la concentration et l'identité des molécules et du solvant de dilution.



Le sac de stérilisation



Spectrophotomètre QCRx+

Si la concentration est conforme aux critères établis, la préparation est validée sinon elle est rejetée et refaite.

Le système est connecté au logiciel CHIMIO® de prescription, ce qui permet une gestion optimisée des préparations, en particulier pour celles réalisées à l'avance.

Les objectifs du projet sont de sécuriser le processus de préparation des chimiothérapies, de garantir la qualité des traitements administrés et de réduire les risques d'erreurs.

Il vise également à fluidifier le circuit des chimiothérapies, où la demande a fortement augmenté.

L'efficacité opérationnelle serait donc augmentée suite à une réduction des délais d'attente pour les patients et une augmentation de la capacité de production des chimiothérapies injectables, tout en maintenant un haut niveau de qualité.

Ce projet représente une avancée majeure pour l'hôpital, garantissant des soins plus sûrs et une gestion optimisée des traitements de chimiothérapie.



Préparation sur mesure des traitements chimiothérapeutiques

En résumé, ce projet innovant contribue à renforcer la sécurité des soins en oncologie, à fluidifier les circuits de préparation et à répondre à l'augmentation de la demande dans les services concernés.

» **Docteur A. Teixeira**
Pharmacien

Formation à la recherche clinique et publication

Depuis le premier semestre 2024, le centre hospitalier de Libourne initie un programme de formation en recherche clinique à l'intention des professionnels médicaux.

L'enquête conduite cette année auprès de la communauté médicale a contribué à la construction du contenu de cette formation, en collaboration avec un organisme extérieur.

Ainsi, il est proposé annuellement, sur le site Robert Boulin, deux sessions de formation de 2 jours consécutifs auprès d'un groupe de 8 personnes : des grandes étapes du processus de la recherche chez l'homme jusqu'à sa valorisation par la publication dans les journaux.

L'objectif pédagogique vise à donner aux médecins les clés leur permettant d'entreprendre le processus d'écriture et de publication sans appréhension.

Du sujet de thèse au « case report », en passant par l'élaboration d'un projet, la formatrice saura mettre en avant les compétences de chacun.

Il est envisagé dans un second temps d'étendre cet enseignement aux professionnels non médicaux.

La prochaine session est programmée aux dates suivantes : les 10 et 11 avril 2025 (Le programme sera de nouveau diffusé en interne prochainement).

Cette formation est à destination des professionnels des CH de Libourne, Blaye et Sainte-Foy-La-Grande.

La cellule de formation reste à votre disposition pour tout complément d'information.

► M^{me} F. BOURY

Attachée de recherche clinique

Projet « Pictos Mouv' »



Le service de médecine gériatrique a mis en place le projet «Pictos Mouv'» en septembre 2023. Différents professionnels du service, aides-soignantes, infirmières et ergothérapeutes, en sont référents.

Cet outil a été créé par le pôle de gériatrie au sein du SMR du CHU de Nîmes en collaboration avec des ergothérapeutes et des soignants et avec l'appui de la société ALTER'ECO SANTE qui fournit le matériel de base.

L'origine du projet au sein du service de médecine gériatrique est partie du constat d'une difficulté à transmettre les informations concernant l'évolution de la mobilité du patient entre professionnels au cours du séjour.

« Le système de Pictos Mouv' favorise le maintien de l'autonomie du patient et reste cohérent avec ses habitudes de vie. »

Il contribue donc à l'amélioration de la qualité et de la sécurité des soins et participe également à la prévention des troubles musculo-squelettiques du patient.

Ces pictogrammes sous forme de cartes permettent une vision globale et rapide de l'autonomie du patient.

Le dispositif permet la transmission d'informations concernant les capacités motrices mais aussi les aides techniques utilisées et adaptées à cette personne.

Les informations sont affichées en chambre, et donc visibles par le patient lui-même, l'équipe médicale, paramédicale ainsi que la famille.

Le kit comprend des panneaux individuels pour chaque patient, des cartes représentant les aides techniques et d'autres indiquant le niveau d'assistance.

Ainsi, il est possible d'indiquer si le patient utilise une aide technique pour se déplacer ou réaliser ses transferts et s'il a besoin d'une aide humaine ou non.

Tous les professionnels du service en capacité d'évaluer l'autonomie du patient peuvent remplir les Pictos Mouv' et les réactualiser si nécessaire.

Après quelques mois d'utilisation les professionnels rapportent une meilleure transmission des informations entre les équipes de jour et de nuit et une augmentation de l'utilisation des aides techniques disponibles dans le service.

► M^{me} C. DAMERVAL
Cadre de santé



Congrès de psychiatrie à Rennes

Le Pôle Psychiatrie **Congrès français de Psychiatrie : Présence du GCS Psychiatrie Publique.**

Afin de promouvoir la psychiatrie publique girondine, les trois établissements du département porteurs de services de psychiatrie que sont les Centres Hospitaliers Charles Perrens, de Cadillac et de Libourne, ont participé ensemble, sous la bannière du GCS Psychiatrie Publique 33, à la 16ème édition du Congrès Français de Psychiatrie.

Du 27 au 30 novembre, à Rennes, une délégation des trois établissements est allée à la rencontre des 4 000 participants à ce congrès, afin de présenter l'offre de soins des trois établissements et les opportunités de postes médicaux et infirmiers.

De nombreuses rencontres et des échanges nourris ont permis de mettre en valeur les projets portés par la psychiatrie publique girondine et de susciter, nous l'espérons, des vocations !

» **Le Pôle Psychiatrie**

IFAS Sainte-Foy-La-Grande **Inauguration des nouveaux locaux de l'Institut de Formation Aide-Soignant à Sainte-Foy-La-Grande le 16 décembre 2024.**

Un projet ambitieux porté par la Région Nouvelle-Aquitaine, l'Union Européenne (FEDER), l'Agence Régionale de Santé de Nouvelle-Aquitaine et le Centre Hospitalier de Sainte-Foy-La-Grande pour améliorer l'accès à la formation sanitaire sur le territoire.



Inauguration de l'ephanimal

EHPAD La Belle Isle à Libourne **Ephanimal, une nouvelle structure unique en France.**

Libourne, le 3 décembre 2024 – Le Centre Hospitalier de Libourne, Ceva Santé Animale et Cheops Technology ont inauguré la toute première structure française dédiée aux animaux de compagnie au sein de l'EHPAD La Belle-Isle.

Ce projet novateur s'inscrit dans le cadre de la loi « Bien vieillir » et vise à préserver le lien affectif qui unit les propriétaires de chiens et de chats, à leur animal. Un enjeu de société majeur et une priorité.

Ephanimal est la première initiative en France permettant l'accueil des chiens et chats des résidents en EHPAD grâce à une structure dédiée. Contribuant ainsi à rendre moins difficile ce changement de vie souvent imposé.

Un beau projet pilote pour les EHPAD français !

» **La rédaction**



Inauguration des locaux de l'IFAS avec les étudiants

Ce nouvel Institut de Formation Aide Soignant crée une véritable proximité entre les lieux de vie des élèves et leurs futurs environnements professionnels, tout en soutenant une politique de santé durable en phase avec les priorités régionales.

» **La rédaction**



Accueil des internes à la Mairie de Libourne

Libourne **Les internes font leur rentrée au CH de Libourne.**

Le 4 novembre dernier, 103 internes ont été conviés à une matinée d'accueil pour faciliter leurs démarches et leur intégration en stage au Centre hospitalier de Libourne.

Cet accueil institutionnel est organisé par la direction des affaires médicales en collaboration avec le Dr Renaud Dulin, président de la Commission médicale d'établissement.

En présence de Monsieur Buisson, Maire de Libourne, de Monsieur Soubie, directeur des hôpitaux du Nord Gironde et de Madame Rufat, coordinatrice générale des soins, ce temps de bienvenue précède le temps d'accueil spécifique dans chaque service d'affectation.

Il est souligné que depuis cette rentrée, la CALi a lancé une initiative à l'intention des internes en stage, à savoir la mise à disposition de plusieurs logements regroupés dans 3 habitations dans le quartier du site Robert Boulin.

Nous leur souhaitons une formation riche en apprentissages !

» **La Direction des Affaires Médicales**

REFLETS n°157 - Décembre 2024 - Janvier Février 2025

Directeur de publication : Christian SOUBIE / Rédaction, maquette, fabrication : Direction communication / Conception graphique (maquette) : Atelier Franck Tallon / Photos : Direction communication, P. Caumes, Freepik Impression : 5 900 exemplaires / Dépôt légal : juin 2014 / ISSN 0180-5835

Centre Hospitalier de Libourne - 112, rue de la Marne - BP 199 - 33505 LIBOURNE CEDEX

Courriel : contact@ch-libourne.fr