

REFLETS

Le trimestriel du CENTRE HOSPITALIER de LIBOURNE/ n° 131 - Mar. 2018

L'EDITO... DU DIRECTEUR

Au moment de quitter le centre hospitalier de Libourne, il me paraît utile de jeter un coup d'œil sur notre projet d'établissement, qui couvre la période 2014-2018, sur ses objectifs, et sur ce que nous avons pu réaliser.

Ce projet affichait les objectifs suivants :
Améliorer, Ouvrir, Anticiper

Améliorer : Il était d'abord nécessaire de compléter l'éventail de notre offre de soins, et de consolider nos équipes médicales. Nous avons pu rouvrir un service de neurologie ; renforcer et recentrer les orientations médicales de l'oncologie, de la radiothérapie, de l'hématologie, de l'infectiologie, et consolider un certain nombre d'équipes médicales et chirurgicales ; Sur un autre plan, nous avons obtenu une bonne cotation dans la démarche de certification, sécurisé nos installations techniques, amélioré les conditions d'hébergement de nos patients et de nos résidents en EHPAD;

Ouvrir : Notre établissement s'est ouvert à diverses coopérations : Il est entré dans le GHT « Alliance de Gironde », dans lequel il joue un rôle significatif ; il a développé, et développe, des coopérations avec les hôpitaux partenaires du Nord/ Nord-est de la Gironde, les CH de Blaye et Sainte Foy : Cardiologie, Imagerie, Urgences-SMUR, information médicale, diabéto-endocrinologie, Santé au travail, Logistique. Cette ouverture a aussi concerné la médecine générale avec la Maison Médicale de Garde, et le Centre de santé de Coutras, mais aussi la Psychiatrie et le médico-social avec deux Groupements de coopération sanitaire. Elle a enfin concerné le secteur privé lucratif avec la prise de participation majoritaire dans la Clinique chirurgicale du libournais.

Anticiper : Nous avons anticipé en dotant notre établissement d'une nouvelle structure d'hospitalisation d'avenir, en termes de qualité d'accueil des patients, et aussi en termes de fonctionnalité. Nous avons également à notre disposition un plateau de consultation polyvalent, susceptible d'absorber les évolutions fortes constatées et prévisibles. De même l'hôpital de jour de médecine et le plateau tech-

nique mutualisé accompagnent les évolutions en cours et anticipent des changements inéluctables. Avec le Nouvel hôpital, il s'agissait de se doter d'une structure adaptée à ces grandes évolutions en cours.

...Anticiper : Le Nouvel Hôpital de Libourne constitue, donc une anticipation sur l'avenir. Le présent numéro de Reflets est un N° spécial exclusivement consacré à la mise en service de ce Nouvel Hôpital.

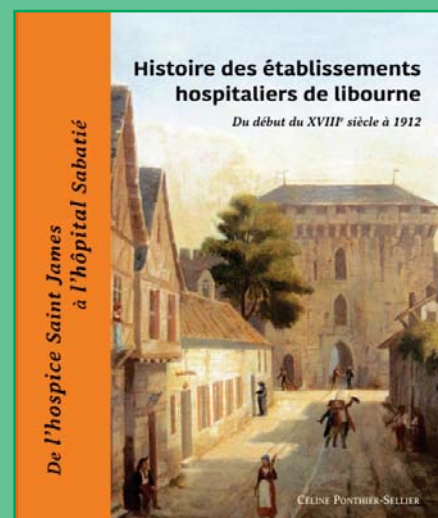
Le Nouvel Hôpital est en service, la prise de participation majoritaire dans le fonctionnement de la Clinique est lancée. Il est temps pour moi de tirer ma révérence et de passer le flambeau de la Direction de notre bel établissement à de plus jeunes mains. Stéphanie Cazamajour assumera dans un premier temps la direction intérimaire dès le début du mois d'Avril.

Je remercie tous les professionnels de notre établissement sans lesquels rien ne serait possible. Je remercie mon équipe si chargée de dossiers lourds pendant toutes ces années. Je remercie les cadres et cadres supérieurs, piliers de notre maison. Je remercie le corps médical, dynamique, compétent, et reconnu de notre hôpital, et particulièrement la présidence de la C.M.E. et les chefs de pôle.

Soyez tous remerciés.

C'est par la conjonction harmonieuse de toutes ces forces que notre établissement peut se projeter sereinement vers l'avenir et il y a des projets dans nos cartons : urgence-réanimation, médecine nucléaire et bien d'autres... Bonne chance à tous.
Bon vent à notre bel hôpital.

M. BRUBALLA,
Directeur

PASSÉ - PRÉSENT...
HISTOIRE DES HÔPITAUX

Comme un trait d'union entre le passé, le présent et le futur, le livre de Mme Ponthier-Sellier consacré à l'Histoire des établissements hospitaliers libournais a été publié concomitamment aux journées portes ouvertes du nouvel hôpital Robert BOULIN.

Édité à 800 exemplaires, cet ouvrage de plus de 490 pages retrace la petite et la grande histoire des hôpitaux libournais du XVIII^e siècle à la création de la Fondation SABATIÉ en 1912.

S'appuyant sur des documents administratifs, registres de délibération, livres de compte...etc, extraits des archives hospitalières, municipales et départementales, Mme Ponthier-Sellier dresse le portrait d'une institution qui évolue, s'adapte à son époque et fait face aux grandes crises de la société.

Avec l'ouverture du nouvel hôpital Robert BOULIN, c'est une nouvelle page de cette histoire, de cette tradition hospitalière libournaise, qui se tourne aujourd'hui.

Histoire des établissements hospitaliers de Libourne - Du début du XVIII^e siècle à 1912
aux éd. de l'Entre-Deux-Mers

UN PEU D'HISTOIRE

NAISSANCE D'UN PROJET BAPTISÉ NHL

NHL comme **Nouvel Hôpital de Libourne**. Porté depuis plusieurs années par la communauté hospitalière libournaise, c'est suite à une mission d'inspection de l'IGAS que le projet sera définitivement lancé.

Déjà dans les cartons depuis quelques années et porté par de nombreux acteurs locaux, le projet de reconstruction de l'hôpital Robert BOULIN va connaître une avancée significative grâce à l'Agence Régionale de Santé.

En effet, la Directrice générale de l'époque choisit de demander l'intervention de l'Inspection Générale des Affaires Sociales (IGAS) pour statuer sur la pertinence ou non d'une reconstruction ; la conclusion des inspecteurs de l'IGAS est sans appel : au regard de son dynamisme et de son activité, la reconstruction est nécessaire MAIS elle peut être adaptée pour être plus économique. C'est cette orientation que prendra alors le projet NHL, une reconstruction partielle sur site, avec la conservation du plateau technique existant qui a fait l'objet d'investissements récents.



Le projet présenté par le groupement GTM-Chabanne

Pour la mise en œuvre de son projet, le Centre Hospitalier de Libourne recourt à la procédure dite de conception-réalisation. Cinq groupements sont sélectionnés par le jury le 24 mai 2013 pour concourir. Ils ont alors 6 mois pour bâtir un projet architectural et technique. Les copies sont remises en novembre 2013 et après une première phase d'analyse par une commission technique, un jury composé d'architectes et d'ingénieurs hospitaliers et non-hospitaliers, de médecins et de directeurs réalise un classement des projets candidats.

Le directeur de l'établissement va suivre la position du jury en retenant le groupement GTM – Chabanne.

Conformément aux règles de la procédure de conception-réalisation, des discussions sont engagées avec ce groupement afin de réaliser un travail de mise au point technique.



Le site en Avril 2014 - l'EHPAD Belle-Isle vient d'entrer en service. Les bâtiments 2, 3 et 23 sont vides et les préparatifs pour la déconstruction sont lancés.

C'est au terme de ce travail que la signature d'un marché entre l'hôpital et le groupement GTM a lieu au mois de juillet 2014.

- construction de l'EHPAD Belle-Isle à Garderose et démolition des pavillons 2, 3 et 23
- construction d'une nouvelle crèche
- relocalisation du restaurant du personnel et des locaux syndicaux
- déconstruction du pavillon 22 ...



Démolition du pavillon 23

Parallèlement à cette démarche, l'établissement a débuté plusieurs opérations préalables visant à libérer l'emprise foncière nécessaire à une reconstruction :

Petit à petit, les choses se mettent en place...



La pavillon 22, connu aussi pour son club médical et sa salle Diard, libère la partie qui sera pendant presque 3 ans la nouvelle entrée du monobloc

UNE SIGNATURE

...POUR UN HÔPITAL

Les phases de sélection des offres et de jury achevées, le dialogue avec le constructeur pressenti ont débuté. Il a permis d'affiner les contours du projet NHL et de définir plus précisément les attentes du commanditaire, le Centre Hospitalier.

S'en est suivie la signature officielle du contrat de conception-réalisation du nouvel hôpital Robert BOULIN le 10 juillet 2014, en présence des membres du conseil de surveillance, de représentants de la communauté médicale et de l'Agence Régionale de Santé.



Michel Bruballa, Directeur, Michel Galand, Président du Conseil de surveillance et Gino Gotti, représentant le groupement ont procédé le 10 juillet 2014 à la signature du contrat de conception-réalisation du NHL

JUIN 2015 LE CHANTIER EST LANCÉ !



La crèche et l'autocommutateur, les deux derniers bâtiments détruits



Les travaux d'installation de la passerelle, entrée « provisoire » du monobloc en mutation



Le chantier, prêt, à la veille du premier « coup de pioche »

... Le choix du groupement réalisé, les opérations préalables au chantier se sont poursuivies début 2015.

Alors que le pavillon 22 venait de tomber, restait encore quelques opérations majeures pour garantir le démarrage de la construction neuve.

Les anciens locaux de la crèche, transférée depuis fin octobre dans un bâtiment neuf rue Canterane, ont ainsi été rasés au mois de fé-

vrier. Il en a été de même pour l'autocommutateur, le local hébergeant les serveurs du standard téléphonique.

Parallèlement à ces démolitions, l'installation d'une passerelle, constituant la nouvelle entrée du monobloc a été lancée, tout comme l'aménagement du rond point Rue de la Marne, qui deviendra dès Avril l'accès principal du site SABATIÉ/ BOULIN.

Enfin, dernière opération clôturant cette phase préalable au chantier NHL, la démolition de la conciergerie située à l'ancienne

entrée principale, Rue Ambroise Paré ; cette dernière comprenant une difficulté supplémentaire : le transfert du système de sécurité incendie vers un bungalow provisoire installé face au pavillon 1.

La base-vie GTM installée et l'hôpital Robert BOULIN prêt à poursuivre son activité en « mode travaux », le chantier pouvait enfin démarrer ...

La rédaction

24 SEPTEMBRE 2015

LA 1ERE PIERRE

C'est sous le soleil d'un début d'automne qu'a eu lieu la cérémonie de pose de la première pierre du nouvel hôpital Robert BOULIN.

Plus de 350 personnes étaient réunies pour l'occasion et un gigantesque barnum était dressé sur le parking de la base-vie du chantier, installée depuis à peine 3 mois.

La cérémonie, préparée conjointement avec les équipes de GTM a permis d'officialiser le démarrage du chantier. Un geste symbolique fort pour dire publiquement « cette fois, nous y sommes ». C'est une étape importante du chantier, tant pour le Centre hospitalier que pour le groupement chargé de sa construction.

Sur l'immense surface laissée libre suite aux déconstructions, seules apparaissent quelques empreintes de béton, délimitant l'emprise du futur bâtiment. A l'angle de l'une d'elles, un pilier a été coulé un peu avance. Il accueille le tube renfermant un message de commémoration ; le projet NHL est le 3^e projet sanitaire d'envergure sur le territoire en un siècle avec en 1912 la construction de la

Fondation Sabatié et en 1971, celle du monobloc Robert BOULIN.

Ce texte, enfermé dans ce que l'on appelle aussi une capsule temporelle, évoque également les objectifs de cette construction :

garantir aux habitants du Nord-Gironde des conditions de prise en charge sanitaire de proximité et de qualité.

La Rédaction



Les personnalités présentes lors de cette cérémonie, M. De Wispelare, Sous-préfet de Libourne, M. Laforcade, Directeur Général de l'ARS, M. Boudié, Député de Gironde, M. Buisson, Maire de Libourne et bien entendu M. Galand, Président du Conseil de surveillance, ont symboliquement scellé dans l'une des fondations du NHL une « capsule temporelle » renfermant un message pour les générations futures, témoignant des enjeux sanitaires portés par le projet NHL

28 MOIS DE CHANTIER ET UN CALENDRIER RESPECTÉ



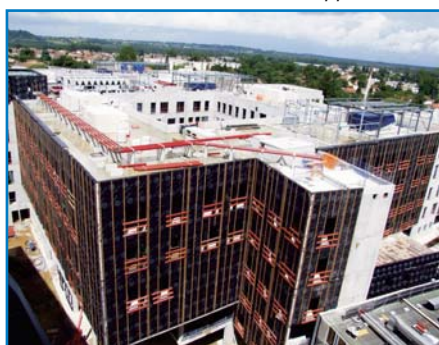
Jun 2015 - le chantier démarre : les grues sont en place et les premières fondations sont coulées



Décembre 2015 - Sectorisé par grue, le chantier avance vite dans sa phase «gross oeuvre» ; 2 niveaux sont déjà achevés .



Mars 2016 - le niveau 4 est en cours d'achèvement, les galeries de liaison avec le monobloc apparaissent



Juin 2016 - les niveaux sont terminés, les murs bois sont posés. les grues ont terminé leur travail, c'est la fin du gros oeuvre

D'une durée de 28 mois, le chantier a connu différentes phases et été émaillé de petits et de grands événements.

On peut considérer que la vie du chantier se décompose en deux grands temps : le gros oeuvre et le second oeuvre.

La phase de gros oeuvre est en partie définie par l'arrivée et le départ des grues. Au nombre de trois sur le chantier libournais, elles délimitaient chacune un périmètre et une zone de chantier organisée de façon «indépendante». La première grue est arrivée au mois de juillet 2015. Pour l'anecdote, l'une d'elle était littéralement prise dans le chantier, qui a «poussé» autour d'elle.

Ces grues ont permis d'assurer le montage de la structure du bâtiment neuf et notamment le coulage du béton.

La première grue, baptisée G3, a quitté le

chantier au mois de mai 2016, suivi en juin de la même année par G2 et G1. L'enveloppe externe du bâtiment est alors achevée, structure en béton coulée et mur en ossature bois posés.

Au mois de juin, la phase de second oeuvre est déjà entamée depuis plusieurs mois : pose des cloisons, installation des divers réseaux (électrique, sanitaires, fluides...) ... plus de 1000 Km de câbles ont ainsi été déroulés, 40 Km de tubes de plomberie et chauffage.

Avec la pose des huisseries (portes et fenêtres) le bâtiment est déclaré hors d'air et hors d'eau au mois de juillet 2016. A l'intérieur, les pièces se dessinent et prennent forme. les premiers essais de peinture sont mis en oeuvre. le chantier avance progressivement, par niveau.

RÉPÉTITION GÉNÉRALE - FÉVRIER 2016 UN PAVILLON TÉMOIN POUR VALIDER LES CHOIX



Le pavillon témoin a aussi été l'occasion pour le constructeur d'exercer ses équipes à la pose des matériaux choisis par l'architecte pour les façades

La construction d'un bâtiment témoin ; plus qu'un showroom, un véritable outil de validation des choix architecturaux et mobiliers.

Une fois achevé et équipé «en conditions réelles», la pavillon témoin a été ouvert du 22 février au 11 mars à tous les personnels de l'établissement.

Il comportait une chambre, une salle de soins,

un bureau infirmier, un local hygiène et une salle de présentation de nombreux équipements techniques. Dans chaque pièce un cahier permettait aux visiteurs de laisser commentaires et remarques.

Une fois compulsés, les avis des visiteurs ont permis de corriger certains points du projet NHL : par exemple, la suppression du mur entre bureau infirmier et salle de soin pour ne former qu'une grande pièce.



Jun 2016 - Parallèlement à la fin du gros oeuvre, les travaux de cloisonnement débutent



Aout 2016 - Pose des murs rideaux couvrant les galeries de circulation «usagers». Avec les patios, elles permettent d'apporter une luminosité sans commune mesure avec celle du monobloc.



Septembre 2016 - la pose des cloisons a bien avancé et les pièces se dessinent

Au dernier trimestre 2016, le chantier passe de 216 compagnons présents à plus de 310. Le second oeuvre bat son plein. Sur les secteurs les plus avancés, on entame les finitions et la pose d'éléments comme les bandeaux tête de lit ou les sanitaires. Les pièces prennent réellement forme et petit à petit le chantier du projet NHL se transforme pour devenir le nouvel hôpital Robert BOULIN.

Arrive le printemps 2017, les peintures sont faites dans presque tous les secteurs et les chambres pratiquement opérationnelles : es



Le Président Hollande en compagnie de M. Buisson et M. Bruballa guidés par M. Janson de GTM

...ESCALE LIBOURNAISE

A l'occasion de sa présence à Libourne pour la remise de la médaille de chevalier de la Légion d'honneur à Gilbert Mitterrand, le Président Hollande a réalisé en Mars 2017 une

visite du chantier NHL.

Il a également souhaité échanger avec les médecins et cadres de santé impliqués dans le projet NHL ... un événement pour l'établissement et un excellent souvenir pour les acteurs du projet.



Janvier 2017 - pose des bandeaux tête de lit dans les chambres et premiers essais de couleur

meubles patients en forme de colonne et dessinées par l'architecte sont posées.

Au mois de Mars, le chantier a la chance d'accueillir une visite Présidentielle ; une première depuis très longtemps dans l'histoire de notre établissement.

Le chantier touche à son terme, même si de nombreuses finitions restent à réaliser. L'atrium et l'espace dédié à l'accueil et à la cafétéria font partie des dernières opérations.

Les hospitaliers libournais sont alors mobilisés dès le mois d'avril pour débuter les OPR, Opérations Préalables à la Réception. Chaque pièce, chaque circulation doit être inspectée et contrôlée afin de vérifier qu'elle correspond bien au cahier des charges et que son achèvement est parfait. c'est un travail fastidieux de reporting suivi en parallèle par GTM et les équipes de Direction des Fonctions Techniques et Travaux qui est conduit. Objectif : réceptionner le bâtiment fin septembre - début octobre comme prévu initialement.



Mars 2017 - l'atrium fait partie des derniers espaces aménagés ; il a constitué pendant ces derniers mois le point d'accès pour tous les matériaux

Et l'objectif sera atteint. Réceptionné en octobre, le bâtiment sera alors pendant trois mois le terrain d'action des équipes logistique et achat qui vont pré-armer le bâtiment pendant les 4 mois qui vont suivre : dernières installations techniques, tests des AGV, livraisons des meubles....



Jun 2017 - Dernières finitions extérieures et aménagement des abords, comme ici le parking P1, future «vitrine» de l'établissement désormais ouvert sur la Rue de la Marne

ENTRETIEN AVEC ...

NICOLAS CHABANNE (ARCHITECTE)

DU PROJET NHL

Il est l'homme derrière le projet architectural. Nicolas CHABANNE est à l'origine du bâtiment tel qu'il a été réalisé et dans lequel nous accueillons chaque jour nos usagers ... une interview dans ce numéro de «Reflète» s'imposait !

Pouvez-vous nous présenter le cabinet Chabanne en quelques mots ?

Quatrième agence d'architecture en France, Chabanne + Partenaires est spécialiste des ouvrages complexes dans les domaines de la santé, du sport et de l'enseignement.

Depuis trois générations, l'entreprise familiale s'est fondée sur la transmission des savoirs et le partage d'expérience. Composée de 150 collaborateurs architectes, architectes d'intérieur, ingénieurs travaux et ingénierie avec KEO INGÉNIERIE, la valeur ajoutée de l'agence réside dans le maillage de ses compétences. Notre approche de l'architecture de santé s'inscrit dans une vision holistique, prenant en compte chaque espace de vie et de travail comme un maillon contribuant à favoriser le bien-être de ses usagers.

Qu'est-ce qui vous a plu dans le projet de reconstruction libournais ?

Le projet de reconstruction libournais nous a plu car il s'agit d'un projet complexe chal-



Nicolas CHABANNE,
Architecte

lengnant présentant plusieurs défis : un défi technique d'articulation avec les bâtiments existants et de gestion de chantier en site occupé, un défi architectural d'intégration d'une architecture contemporaine en harmonie avec les bâtiments historique, et enfin un défi de temporalité pour s'inscrire dans un calendrier de conception et de réalisation ambitieux.

Quelles sont les idées ou lignes directrices qui vous ont amenées à proposer cette architecture ?

Nous avons conçu le projet du nouvel hôpital selon 3 grandes lignes directrices. Tout d'abord, nous souhaitions proposer un éta-

blissement ouvert sur la ville grâce à un hall largement vitré sur toute la façade côté ville, qui profite de la vue sur le parc aux cèdres centenaires. Ensuite, notre projet valorise une architecture finement ciselée, qui évite tout effet de masse et joue sur de variations de hauteurs.

Enfin, il était nécessaire pour nous de proposer une architecture de lumière composée autour de vastes jardins, offrant des apports de lumière naturel pour tous les usagers, ainsi que de la nature au sein des espaces d'accueils, des différents services et des circulations, jusqu'aux chambres, largement vitrées.

Le résultat est-il conforme à votre vision ?

Le résultat est totalement conforme à nos attentes grâce à une collaboration étroite avec nos partenaires entreprise et bureaux d'études, ainsi qu'avec les équipes du centre hospitalier qui se sont mobilisées et impliquées durant la totalité du processus de conception et réalisation.

Nous sommes fier de pouvoir compter ce projet parmi nos plus belles réalisations des dernières années et d'avoir pu relever les défis qui nous ont été confiés.



LE CONSTRUCTEUR



Le chantier au mois de février 2017, vu depuis le ciel ; l'enveloppe extérieure est achevée.

Durant 27 mois, les équipes de GTM Bâtiment Aquitaine ont travaillé main dans la main avec le centre hospitalier et l'ensemble des entreprises partenaires du projet.

Leur objectif ? Réaliser, dans les délais, un établissement qui allie technicité, modernité et confort pour les usagers.

Double enjeu

Sur cette opération, deux défis majeurs ont été identifiés : répondre aux contraintes d'un chantier en site occupé et créer l'outil le plus adapté à l'évolution des techniques médicales.

Tout a été fait pour réduire et maîtriser les nuisances du chantier (bruit, poussière, vibrations, ..). Le phasage des travaux a également été pensé pour éviter de perturber le fonctionnement de l'hôpital. L'accueil des patients et l'activité des différents services ont ainsi pu être maintenus pendant toute la durée des travaux.

200 m² pour anticiper l'imprévu et optimiser la construction

Le pavillon témoin apporte une réelle valeur ajoutée à la concrétisation du projet. Des visites ont été proposées aux futurs utilisateurs afin d'envisager au mieux leur quotidien dans les nouveaux bâtiments. Il permet aussi de valider très tôt, avec les différentes parties prenantes, les éléments techniques, choix des matériaux ... et ainsi d'optimiser les manières de construire.

Au plus fort de l'activité, 500 ouvriers ont travaillé simultanément sur le chantier.

Le groupement conception-construction

qu'est-ce que c'est ?

Un groupement d'entreprises à qui les missions confiées portent à la fois sur la réalisation des études et de la maîtrise d'œuvre (conception) et sur l'exécution des travaux (construction).

Les membres

Arcadis - ARCHITECTURE COULEUR
- BEST - Chabanne et partenaires -
GTM Bâtiment Aquitaine (mandataire)
- Hervé Thermique - IDB ACOUSTIQUES - Ineo - Niveau 3 - P4X -
SICC - STRUCTURE ILE DE France -
STRUCTURE GEOTECHNICS



La base-vie du chantier en juin 2015



EN MODE TERRAIN



Boris JANSON,

Directeur de travaux - Projet hôpital de Libourne

Comment s'organise-t-on pour mener un tel projet ?

Un projet en conception-construction nécessite de composer l'équipe très en amont. Cela pour préparer de façon optimale la réalisation et être au plus près des besoins du maître d'ouvrage, avec qui l'on échange beaucoup. L'avantage, pour lui, est de n'avoir qu'un seul interlocuteur, le mandataire du groupement : ici, GTM Bâtiment Aquitaine.

Quel regard portez-vous sur la relation avec les équipes du centre hospitalier ?

Une telle opération ne peut être réussie que grâce à un partenariat total maître d'ouvrage-entreprise. Une relation de confiance, afin d'échanger en permanence et être l'écoute, c'est ce qui a fait la force et la réussite de ce projet. J'en remercie d'ailleurs tous les services associés de l'Hôpital et mon interlocuteur principal Philippe Samson.

Un souvenir marquant à partager ?

Le rythme pris lors de l'aménagement de tous les niveaux, en parallèle, en corps d'états ! Un important challenge, relevé ensemble, notamment grâce à l'anticipation des étapes et une méthode collaborative de planification.

5 MARS 2018

LE LUNDI, C'EST TRANSFERT D'ACTIVITÉS !



Les usagers ont pris possession de l'atrium et du hall du nouvel hôpital

Dès l'ouverture de la nouvelle entrée de l'hôpital Robert BOULIN, les usagers se sont appropriés ce nouvel espace. Bien sûr la transition entre les deux bâtiments et la phase intermédiaire a été complexe, mais la bonne volonté de tous les hospitaliers a joué son rôle.



Les liaisons avec l'ancien monobloc ont permis d'assurer une bonne partie des transferts de services

Dernière pièce du puzzle de la phase 2 du projet de restructuration du site BOULIN / SABATIE, le transfert d'activités a duré plus de 3 semaines et s'est déroulé dans de bonnes conditions grâce à la mobilisation de tous.

Debuté le 5 mars, le transfert des activités s'est étalé en quasi-totalité sur les 3 semaines suivantes. La médecine gériatrique a ouvert cette période qui s'est achevée avec le transfert de la gynécologie-obstétrique.



Les équipes découvrent le bâtiment «en fonctionnement réel»



Tout le monde est mobilisé pour assurer l'installation dans les nouveaux locaux



Les secrétariats s'installent pour être rapidement opérationnels

L'INSTANT



PHOTO

CONTEXTE :

Les 10 et 11 février 2018, la population du territoire était invitée à découvrir son nouvel hôpital ; un véritable succès avec plus de 2000 visiteurs.



Avant la visite du bâtiment, une exposition a permis au public de découvrir le Centre hospitalier de Libourne, ses chiffres d'activité, son fonctionnement, mais également la genèse du projet de reconstruction ; l'exposition était ici commentée par M. Bruballa, Directeur



Les visites ont été commentées par des guides bénévoles ; ici M. Riviere, Directeur de projet répond aux questions des usagers lors de la visite du plateau de consultation.



Un groupe, lors de la visite du plateau technique mutualisé. Ici la salle de décontamination des endoscopes.

REFLETS

Directeur de publication :
Michel Bruballa

Rédaction, maquette, fabrication :
Direction communication

Diffusion :
Direction communication, DRH

Photos :
Direction communication,
P.Caumes

Impression : 5900 exemplaires

Dépôt légal : juin 2014
ISSN 0180-5835

Centre Hospitalier de Libourne
112, rue de la Marne – BP 199
33505 LIBOURNE CEDEX
Tél. : 05.57.55.35.95
Courriel : contact@ch-libourne.fr