



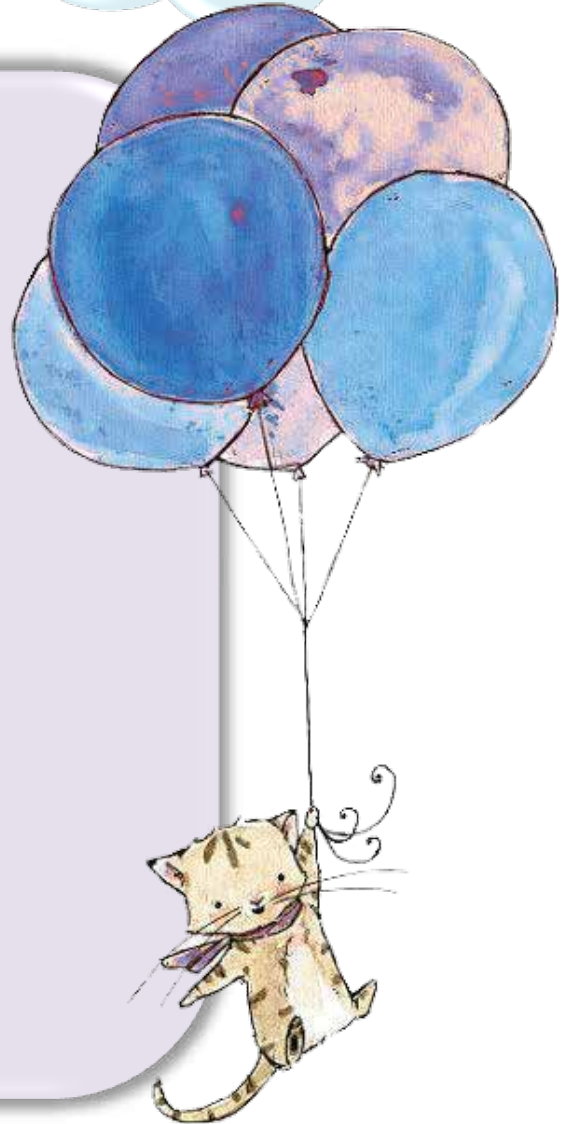
Néonatalogie

Livret d'accueil

Je m'appelle

Je suis né(e) le

PHOTO



Je pèse

Je mesure

Maman(s), papa(s),

Je suis arrivé(e) d'une manière que vous n'aviez certainement pas prévue. Je suis peut-être plus petit, plus grand...

Il faut croire que j'aime déjà vous surprendre.

Je suis heureux(se) de vous voir, de sentir votre odeur, vos caresses et de m'endormir contre vous à chaque fois que cela est possible. C'est le début d'une grande aventure entre vous et moi. Une aventure unique qui commence par un cap un peu difficile mais j'ai confiance en vous, en moi, en nous, pour le traverser et en ressortir plus riches de nouvelles expériences.

Je suis un peu loin de vous mais je pense très fort à vous.

N'hésitez pas à poser toutes les questions, à venir et à appeler autant que vous voulez. Les personnes qui s'occupent de moi sont à votre écoute et feront tout leur possible pour nous accompagner au mieux.

Avec tout mon amour,

Votre bébé



Sommaire

L'unité de néonatalogie

Présentation du service	Page 7
Présentation de l'équipe	Page 8

Le séjour de votre enfant

Le matériel	Page 13
Son alimentation	Page 14
Le bien-être de votre enfant	Page 16
Les autres modes d'hospitalisation	Page 17
Quelques règles d'hygiène	Page 19
Les visites	Page 21
La salle parents	Page 22

La sortie

Autonomie de l'enfant	Page 25
Quelques conseils pour la sortie	Page 25
Consultations et visites post-hospitalisation	Page 26
Formalités de sortie	Page 27

Annexes

Charte de l'enfant hospitalisé	Annexe 1
Contacts & numéros utiles	Annexe 2

L'unité de néonatalogie



Présentation du service



L'unité de néonatalogie est située au 2ème étage.

Elle accueille les enfants prématurés à partir de 32 semaines d'aménorrhée (SA), les nouveau-nés à terme, les enfants de moins de 28 jours nécessitant une surveillance et des soins spécifiques.



Elle comporte 12 lits:

- ✓ 3 lits de soins intensifs
- ✓ 9 lits de soins de néonatalogie

L'unité s'inscrit dans le fonctionnement du Réseau Périnatal Nouvelle Aquitaine.



Présentation de L'équipe

L'équipe médicale:

Nos pédiatres sont expérimentés en néonatalogie et assurent une permanence 24h/24 et 7j/7.
Vous avez la possibilité d'assister aux examens et visites.

Chef de service : Dr Beau

Responsable d'unité : Dr Dos Santos

Les pédiatres : Dr Benhayoun, Dr Borza, Dr Lô, Dr Nelson, Dr Pujol, Dr Choquet, Dr Chreih, Dr Taturas, Dr Paillet

Les internes

L'équipe paramédicale :

Cadre de santé supérieur : Mme Terrier

Cadre de santé : Mme Pérez

18 puéricultrices et infirmières

3 secrétaires

Un trombinoscope est installé à l'entrée du service afin de vous permettre de visualiser les différents professionnels.





Nos intervenants:

Psychologue : Mme Baldit

Elle est présente le mardi et le jeudi.
Elle vous rencontre et vous accompagne tout au long de l'hospitalisation de votre bébé. Elle peut aussi rencontrer ses frères et sœurs ou les autres membres de la famille. Elle aménage des temps d'apaisement pour votre bébé quand cela est possible et/ou nécessaire. Elle reste disponible pour vous rencontrer après la sortie du service.

Psychomotricienne : Mme Bérenguer

Elle est présente un lundi sur deux et intervient à votre demande ou à celle de l'équipe dans le cadre de la prévention des troubles éventuels du développement psychomoteur. Elle vous accompagne et vous guide dans le portage et le positionnement de votre bébé. Elle reste disponible si nécessaire pour vous rencontrer après la sortie du service.

Assistante sociale : Mme Lacombe

Elle est à votre disposition au sein du service afin de vous accompagner dans vos démarches administratives en lien avec la prise en charge de votre enfant.



Le séjour de votre enfant



Le matériel



Votre bébé va être dans un environnement qui pourra vous paraître imposant ou impressionnant. N'hésitez pas à poser toutes les questions que vous désirez, les puéricultrices vous expliqueront de manière simple tout ce que vous voyez.

La table chauffante permet lors de l'entrée de votre bébé dans le service une observation et une accessibilité maximale en toute sécurité.

La couveuse ou incubateur permet de maintenir l'hydratation et la température de votre bébé.

Le berceau chauffant est un berceau muni d'un matelas chauffant qui permet à votre bébé de maintenir une température correcte.

La perfusion, il s'agit d'un petit tuyau (il n'y a pas d'aiguille) inséré dans une veine de votre bébé. Elle peut être située sur son bras, son pied, sa tête ou même son nombril.



La table chauffante



Le pousse seringue



La perfusion



Le berceau chauffant

13



L'incubateur



Le **scope** est un écran relié à 3 électrodes collées sur son thorax pour surveiller son cœur et sa respiration.

Le **saturomètre** est un bracelet lumineux enroulé autour de son pied ou de son poignet pour surveiller la saturation (la bonne oxygénation de son sang).

La **photothérapie** est une lumière bleue qui permet de détruire l'excès de bilirubine sanguine responsable de l'ictère (la jaunisse).

Il existe de nombreux autres dispositifs qui vous seront expliqués au fur et à mesure en fonction de l'évolution de l'état de santé de votre bébé.

Les électrodes



Le saturomètre



Les électrodes



Le scope



La photothérapie

Son alimentation

L'alimentation se fait sur prescription médicale.

Les bébés tètent à horaires fixes au début et à la demande lorsqu'ils en ont acquis la capacité.

Ces horaires vous seront communiqués par la puéricultrice.

Afin de respecter au mieux le rythme de votre enfant, nous vous conseillons d'arriver minimum 30 minutes avant l'heure de la tétée si vous désirez participer aux soins.

Vous avez la possibilité de choisir entre l'allaitement maternel et l'alimentation artificielle et ce, même si votre bébé n'a pas encore la capacité de téter.

Notre rôle est de vous accompagner dans vos choix.



La sonde gastrique

Tant que votre bébé ne peut pas téter par lui-même, il pourra être aidé par une sonde gastrique (tuyau qui part de la narine ou de la bouche pour descendre jusqu'à son estomac).

Si vous choisissez d'allaiter, afin de stimuler votre montée de lait, un tire-lait vous sera proposé toutes les 3 à 4 heures, en plus des mises au sein.



Vous pourrez recueillir votre lait dans votre chambre à la maternité ou auprès de votre bébé. Votre lait sera étiqueté, conservé au frais et donné à votre bébé dès que son état de santé le permettra. Le lait recueilli à votre domicile peut être utilisé suivant certaines conditions (cf. protocole interne)

La gestion du lait se fait par notre biberonnerie centrale.

Si vous souhaitez faire un don de lait au lactarium, l'équipe se tient à votre disposition pour vous indiquer la marche à suivre.



Bien-être de votre enfant

Le service s'inscrit dans la philosophie des soins de développement.

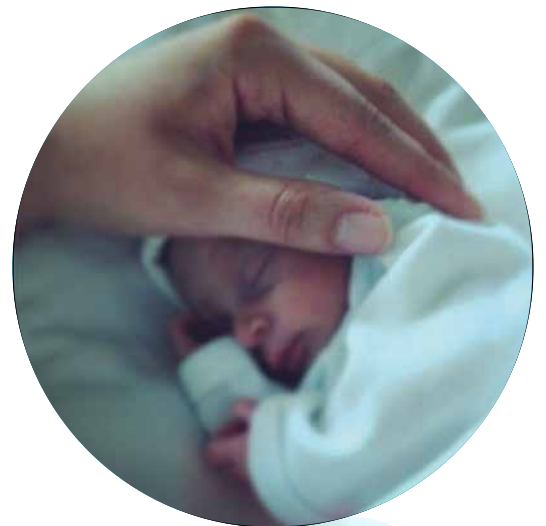
Il s'agit d'une démarche centrée sur des soins bienveillants
et bien traitants.

Pour son confort physique :

- Limitation des stimulations environnementales: bruit, lumière ...
- Regroupement des soins
- Prévention de la douleur
- Positionnement en cocon

Pour son bien-être affectif:

- Les sucettes, les doudous, tissus avec l'odeur de la mère et/ou du père sont acceptés
- Vous pouvez, avec accord de la puéricultrice, personnaliser sa chambre (dessins des aînés, photos ...)
- Le contact est favorisé: caresse, mise aux bras, peau-à-peau, rapprochement des jumeaux... dès que l'état de santé le permet.



Les autres modes d'hospitalisation

Les 2 chambres kangourou :



Partie intégrante de notre philosophie d'accueil et de soin, ces chambres permettent dès la naissance de favoriser le lien et de conserver un rapprochement maximal entre vous et votre bébé. Sur prescription médicale, si son état le permet, votre bébé pourra être hospitalisé dans une chambre à côté de la vôtre le temps de votre hospitalisation.



Les 4 chambres parents/enfant :

En fonction des disponibilités, vous aurez la possibilité de rester dans le service de néonatalogie auprès de votre bébé hospitalisé.

Il s'agit de 4 chambres individuelles qui permettent de favoriser le lien parent-enfant, la mise en route de l'allaitement ou la préparation à la sortie.

Vous, et votre conjoint(e) pouvez en bénéficier en fonction des besoins et en programmation avec l'équipe soignante.

Vous avez la possibilité de manger à l'extérieur ou sur place (micro-ondes, frigo à disposition)





Quelques règles d'hygiène

Protéger votre enfant contre les infections

Lors de votre première venue dans le service, l'équipe soignante vous accueillera et vous informera sur les précautions d'hygiène à respecter pour protéger votre bébé.

A chaque visite :

Dans le sas d'entrée :

Vous disposerez d'un casier à code.

- Retirer tous vos bijoux (bagues, montre, bracelets),
- Mettre tous vos effets dans le casier,
- Attacher vos cheveux,
- Mettre un masque en cas de toux ou rhume,
- Procéder à **un lavage minutieux des mains, ongles et avant-bras,**

Dans la chambre :

- Pratiquer une friction avec de la Solution Hydroalcoolique SHA en rentrant dans la chambre.

Si vous êtes amené à prendre des photos, après manipulation d'objet (appareil photos, tablette, téléphone...) vous devez refaire une friction avec SHA avant de vous occuper de votre bébé.

- Pour le secteur des soins intensifs, vous devrez porter une surblouse par-dessus vos vêtements.



Pour une utilisation efficace du SHA,
il vous faut faire une friction comme il suit :

Hygiène des mains



par friction hydroalcoolique



1 Déposer le produit dans le creux de la main



2 Frotter largement paume contre paume



3 Frotter l'un après l'autre le dos de chaque main



4 Frotter entre les doigts



5 Frotter le dos des doigts contre la paume de l'autre main



6 Sans oublier les pouces



7 Insister sur le bout des doigts et les ongles pour chaque main



8 Terminer par les poignets



9 Frotter jusqu'au séchage complet des mains. Ne pas rincer, ni essuyer

Les visites

Le service est ouvert 24h/24, 7j/7 en continu sans aucune restriction pour les deux parents.

Vous pouvez donc venir ou téléphoner pour prendre des nouvelles quand vous voulez (05.57.55.35.71) .

Essayez de ne pas trop vous couvrir, il fait très chaud dans le service.

A cette occasion, vous pourrez en profiter pour photographier sans flash ou filmer votre bébé et uniquement votre bébé. Si vous utilisez votre téléphone portable à cet effet, merci de le passer en mode avion (interférence possible avec le matériel).

Si vous désirez présenter votre bébé à votre famille ou vos amis, les visites sont autorisées sous conditions. Toutefois, afin de vous réserver la primeur de ses premiers instants, cette présentation ne pourra avoir lieu que lorsque vous aurez pu venir le voir vous-mêmes.



● Les frères et sœurs

Une mise au bras est possible avec accompagnement d'une puéricultrice. Une aide de votre entourage peut être la bienvenue pour prendre soin d'eux afin qu'ils puissent sortir à chaque fois qu'ils en ressentiront le besoin.



La crèche, halte-garderie peut accueillir vos aînés de moins de 6 ans du lundi au vendredi de 5h45 à 21h30. Ce service est payant. Vous pouvez vous rapprocher de la puéricultrice du service pour les modalités d'inscription.

- *La salle parents:*

Une salle des parents est disponible à l'entrée du service. Vous trouverez un frigo et un micro-ondes ainsi que des jeux pour occuper les frères et sœurs (sous votre surveillance).

Nous vous demanderons de respecter les lieux et de les laisser comme vous les avez trouvés.

Merci de ne pas vous servir de cette pièce comme salle d'attente pour vos visites.

Les visites peuvent être suspendues en fonction de l'état de fatigue de votre enfant ou de l'activité du service.



La sortie



Autonomie de votre enfant

Pour pouvoir rentrer à la maison, votre bébé doit pouvoir:

- respirer sans aide
- s'alimenter sans aide : ses tétées au sein sont efficaces et/ou il tète les quantités prescrites au biberon, avec une prise de poids correcte
- avoir une température correcte sans berceau chauffant

Quelques conseils pour la sortie

Tout au long du séjour de votre bébé, et particulièrement lorsque nous nous rapprocherons de la sortie, l'équipe vous conseillera sur:

- le matériel à prévoir (biberon, couches, produits pour l'hygiène...)
- l'administration des vitamines et éventuels traitements
- l'allaitement maternel (les mises au sein, la conservation et la gestion du lait recueilli...)
- la stérilisation et confection des biberons
Nous vous proposerons de tester les biberons que vous utiliserez à la maison.



Vous avez la possibilité de récupérer votre lait congelé, recueilli dans le service, en apportant une glacière réfrigérée.

- le couchage (matelas, positionnement de bébé, gigoteuse, proclive...)



- l'environnement (température de la chambre, sorties, ...)
- les conduites à tenir en cas de fièvre, rhume ...
- les modes de transport (siège auto, poussette...) et de portage (écharpe, porte bébé...)
- sur le suivi après l'hospitalisation et les vaccinations à prévoir
- le mode de garde (crèche, assistante maternelle,...)

N'hésitez pas à solliciter l'équipe si vous avez des questions.

Le jour J, la puéricultrice vous donnera:

- le carnet de santé
- les ordonnances pour le lait, les vitamines et les éventuels traitements
- les rendez-vous pour les examens et les consultations de suivi de son évolution



Consultation et visites après l'hospitalisation

Aux moments clés de son développement, l'évolution physique et le bon développement de ses acquisitions psychomotrices de votre enfant doivent être suivis.

Nous vous offrons la possibilité d'en faire bénéficier votre bébé au sein de l'établissement (consultations médicales ou psychologique, examens divers).

Vous recevrez la visite à votre domicile de la puéricultrice de PMI de votre secteur qui pourra répondre à vos questions et surveillera l'évolution de votre bébé. Ses coordonnées vous seront remises.

Votre pédiatre et/ou le médecin traitant qui suivra votre enfant recevra un courrier résumant son hospitalisation.



Formalités de sortie

Avant votre départ, n'oubliez pas:

- de vérifier que vous n'avez rien oublié dans la chambre de votre bébé
- de vous rendre au bureau des sorties dans le hall d'accueil afin de:
 - demander un bulletin de situation,
 - régulariser votre dossier administratif s'il n'est pas complet,
 - retirer éventuellement les objets déposés au coffre,
 - régler le cas échéant vos frais d'hospitalisation.

Votre avis nous intéresse

Un questionnaire de satisfaction à la fin du présent livret, vous permettra de nous faire connaître vos appréciations sur les conditions de votre séjour.

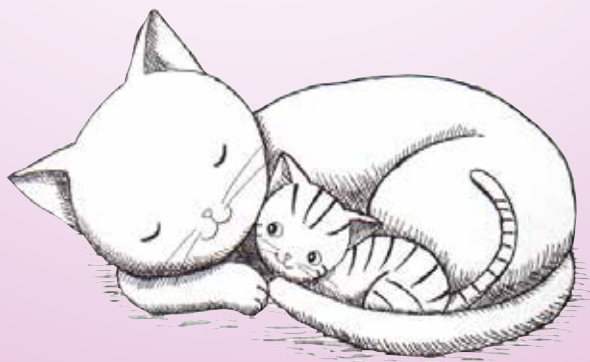
Toutes vos remarques et suggestions seront étudiées.



Toute l'équipe sera contente d'avoir de vos nouvelles...

Si vous rencontrez des difficultés particulières, n'hésitez pas à appeler dans le service.

Annexes



Charte de l'enfant hospitalisé



L'admission à l'hôpital d'un enfant ne doit être réalisée que si les soins nécessités par sa maladie ne peuvent être prodigués à la maison, en consultation externe ou en hôpital de jour.



Un enfant hospitalisé a le droit d'avoir ses parents ou leur substitut auprès de lui jour et nuit, quel que soit son âge ou son état.



On encouragera les parents à rester auprès de leur enfant et on leur offrira pour cela toutes les facilités matérielles, sans que cela n'entraîne un supplément financier ou une perte de salaire. On informera les parents sur les règles de vie et les modes de faire propres au service afin qu'ils participent activement aux soins de leur enfant.



Les enfants et leurs parents ont le droit de recevoir une information sur la maladie et les soins, adaptée à leur âge et leur compréhension, afin de participer aux décisions les concernant.



On évitera tout examen ou traitement qui n'est pas indispensable. On essaiera de réduire au maximum les agressions physiques ou émotionnelles et la douleur.



Les enfants ne doivent pas être admis dans les services adultes. Ils doivent être réunis par groupes d'âge pour bénéficier de jeux, loisirs, activités éducatives, adaptés à leur âge, en toute sécurité. Leurs visiteurs doivent être acceptés sans limite d'âge.



L'hôpital doit fournir aux enfants un environnement correspondant à leurs besoins physiques, affectifs et éducatifs, tant sur le plan de l'équipement que du personnel et de la sécurité.



L'équipe soignante doit être formée à répondre aux besoins psychologiques et émotionnels des enfants et de leur famille.



L'équipe soignante doit être organisée de façon à assurer une continuité dans les soins donnés à chaque enfant.



L'intimité de chaque enfant doit être respectée. Il doit être traité avec tact et compréhension en toute circonstance.

Charte Européenne des Droits de l'Enfant Hospitalisé adoptée par le Parlement Européen le 13 mai 1986.
Circulaire du Secrétariat d'Etat à la Santé de 1999 préconise son application.

Contacts et numéros utiles

- **Hôpital Robert Boulin Libourne**

05 57 55 34 34

www.ch-libourne.fr

Rencontres-débats animés par des sages-femmes sur l'allaitement maternel
le 3ème lundi de chaque mois 14h30 – 16h30 (hors vacances scolaires)
en salle de préparation à la naissance.

Renseignements: 05 57 55 35 31

- **Lactarium Hôpital des Enfants Bordeaux**

Groupe Hospitalier Pellegrin

Place Amélie Raba Léon

33076 Bordeaux cedex

05 56 79 59 14

- **Centre d'action médico-sociale précoce (CAMSP)**

Place Amélie Raba Léon

33076 Bordeaux cedex

05 56 79 56 27

CAMSP pour dépistage auditif: 05 56 79 59 94

- **Réseau de périnatalité Aquitain : www.perinat-france.org**

- **Maison départementale de la solidarité et de l'insertion (MDSI):**

14 rue Jules Védrines

33500 LIBOURNE

Tel : 05 57 51 48 70

- **Institut de la Parentalité**

7 avenue de la Libération

33270 Floirac

Tél : 07 690 990 73 - www.institut-parentalite.fr

- **Jumeaux et plus, l'association 33 :**

22 rue Kléber

33200 Bordeaux Caudéran

Tél : 05 56 32 77 00

- www.sosprema.com

- www.bebeprema.fr

* Service de Néonatalogie 2ème étage
05 57 55 35 71

* Secrétariat de Néonatalogie
05 57 55 35 78



Vous pouvez prendre des nouvelles de votre
enfant 24h/24 et 7j/7



Centre Hospitalier de Libourne
112 avenue de la marne — BP 199
33505 Libourne Cedex
Tel: 05 57 55 35 71 / 05 57 55 35 78