

# Reflets

## Le magazine santé du Nord-Gironde



n° 162

Janvier Février Mars 2026

## Agilité

La saison hivernale est derrière nous. Comme chaque année, celle-ci nous a apporté son lot d'épidémies, touchant toutes les catégories de populations et tous les âges de la vie. C'est toujours une période éprouvante pour nos établissements mais durant laquelle les professionnels hospitaliers soignants et non-soignants s'adaptent et modifient leurs organisations en conséquence, faisant ainsi preuve d'agilité.

Cette agilité, est l'ADN de nos établissements qui la mettent en pratique dans tous les domaines, à court, moyen et long terme. Ce numéro du magazine trimestriel Reflets en est la parfaite illustration en Nord-Gironde.

Ainsi sur le long terme, nous adaptons nos infrastructures pour pérenniser ou faire évoluer l'offre de soins sur le territoire : agrandissement des capacités d'accueil du campus des métiers de la santé, reconstruction d'un bâtiment de psychiatrie à Garderose, construction d'un nouveau

## Christian Soubie

Directeur



bâtiment de médecine à Blaye, relocalisation du service de médecine polyvalente à Ste-Foy-le-Grande. Adapter nos structures aux besoins et aux attentes de la population et répondre présent, est un enjeu majeur pour nos établissements.

Sur le moyen terme, il nous faut également être agiles sur la recherche de nouvelles sources de financements. Des partenariats territoriaux forts nous ont permis de financer le Campus des métiers ; merci pour leur soutien au Conseil régional et à la CALi.

D'autres partenaires sont mécènes, institutionnels, privés ou issus de la société civile. Ainsi le City Stade de l'hôpital Garderose est financé par le CROUS et la CASDEN, la Banque Populaire et l'ACEF.

Au CH de Blaye, sous l'impulsion du Rotary Libourne- St-Emilion, 5 clubs Rotary du Nord-Gironde se sont associés à un club allemand et un club argentin pour financer

l'acquisition d'un appareil de rééducation de pointe. L'IVS4 est le premier appareil de rééducation des membres inférieurs par thérapie miroir installé en Gironde.

Enfin, à court terme, nos établissements s'impliquent également dans le développement durable qui est aussi un corollaire de la prévention en santé.

À l'EHPAD John Talbot de Castillon, on mise sur le tri et la valorisation des bio-déchets. À l'EHPAD Primerose de Coutras, on a choisi d'investir dans les panneaux photovoltaïques afin de produire une partie de la consommation d'électricité.

Derrière tous ces projets, il y a avant tout des hommes et des femmes qui imaginent, proposent et mobilisent leurs collègues autour d'une dynamique positive.

C'est ainsi que se dessine l'Hôpital de demain.

## Libourne

# Construire demain : Investir pour notre territoire

Dans un contexte économique contraint, le centre hospitalier de Libourne poursuit ses investissements avec détermination afin de répondre aux besoins de la population et améliorer la qualité des soins.

À Garderose, la construction d'un nouveau pavillon psychiatrique de 24 lits, dont la mise en service est prévue en 2028, constitue une modernisation de l'accueil des patients.

Conçu comme un lieu de soins et de vie, ce futur pavillon met l'accent sur le bien-être des patients grâce à une architecture pensée pour favoriser la lumière naturelle et une circulation fluide sur un seul niveau.

Chaque chambre, ouverte sur les jardins, sera accompagnée d'espaces collectifs conviviaux permettant l'accueil des familles, favorisant une atmosphère chaleureuse et rassurante.

La sécurité et l'apaisement sont conciliés grâce à des aménagements adaptés, garantissant un cadre serein propice à la prise en charge et au travail des équipes soignantes.

Ce projet illustre la volonté du centre hospitalier de Libourne de moderniser ses infrastructures tout en adoptant une approche humaine et moderne du soin.



Image de synthèse du futur Pavillon de Psychiatrie par l'agence d'architecture SCAPA

Projet	Montant d'investissement
Campus des Métiers de la Santé	5,8 millions d'euros
Nouveau Pavillon de Psychiatrie	5,3 millions d'euros

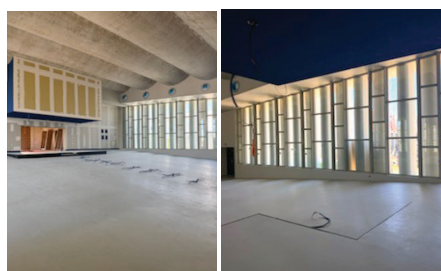
Parallèlement, le Campus des Métiers de la Santé de Libourne poursuit son développement, répondant à la double ambition de former plus de professionnels de santé et de renforcer l'attractivité du territoire.

Financé par la Région Nouvelle Aquitaine, par la Cali et le centre hospitalier de Libourne, les travaux, lancés en octobre 2025, permettront une ouverture fin décembre 2026.

Ce campus, capable d'accueillir plus de 600 apprenants, sera doté d'équipements modernes : salles de simulation, modules de e-learning et un amphithéâtre de 250 places.

Le projet allie construction et réhabilitation de locaux existants pour créer un environnement de formation fonctionnel et adapté aux besoins actuels.

Cet équipement est conforme à l'esprit du Ségur de la Santé et du schéma régional Nouvelle-Aquitaine 2024-2028, qui visent notamment à adapter l'offre de formation aux besoins spécifiques des territoires.



L'objectif est clair : former localement pour soigner ici sur le territoire du Nord-Gironde.

Le campus n'est pas seulement un lieu d'apprentissage, il est aussi un lieu de vie.

Complété par des infrastructures telles que le City Stade il offre un cadre de vie attractif favorisant le bien-être des étudiants.



Le City Stade, financé par le CROUS (Centres régionaux des œuvres universitaires et scolaires) et par la CASDEN Banque Populaire, (banque coopérative de la fonction publique) a été livré fin mars 2026. Des équipements sportifs variés — terrain de basket, table de ping-pong, babyfoot, espace de jeux d'échecs ou de dames — permettent aux étudiants de concilier formation et activités sportives, un facteur de réussite.



Cet espace est également accessible aux patients ainsi qu'aux professionnels de santé qui souhaitent en profiter.

En modernisant les infrastructures hospitalières et en développant des outils de formation adaptés aux besoins du territoire, le centre hospitalier de Libourne s'engage à garantir des soins de qualité tout en offrant un cadre de vie agréable aux professionnels, aux patients et aux étudiants.

■ M<sup>me</sup> Zamaron, Adjointe au Directeur

## Blaye

# Un hôpital en transformation pour répondre durablement aux besoins de santé du territoire aujourd'hui

Porté par une ambition claire, le projet de construction d'un nouveau bâtiment de médecine, marque une étape décisive pour l'avenir de l'hôpital et de l'offre de soins locale.

Répondre aux besoins croissants de la population en tenant compte d'un environnement financier, technologique et humain en pleine mutation.

L'objectif est d'adapter l'établissement aux évolutions médicales, démographiques et technologiques, tout en améliorant l'accueil des patients et les conditions de travail des équipes. La construction du futur bâtiment de médecine constitue le cœur de cette transformation.

Pour l'instant, il n'est pas encore tout à fait sorti de terre, disons qu'il prend le temps de bien préparer ses fondations!



Image de synthèse du nouveau bâtiment de médecine par Lafourcade & Rouquette Architectes

Les études et les préparatifs avancent pour offrir demain des espaces modernes et pensés pour faciliter les parcours de soins, il regroupera les activités de médecine et, favorisera la coordination entre professionnels en offrant des espaces modernes, fonctionnels et lumineux, adaptés aux nouvelles pratiques médicales et aux exigences de confort. Parallèlement, la modernisation du système de sécurité incendie représente un investissement indispensable pour garantir la protection des patients, des visiteurs et des personnels.

La mise à niveau des équipements, des dispositifs d'alerte et des procédures renforcera la prévention des risques et la capacité de l'établissement à faire face aux situations d'urgence.

Au-delà des infrastructures, ce projet s'inscrit dans une dynamique plus large de renforcement des coopérations et d'attractivité des professionnels sur le territoire Nord Gironde. Enfin, ce projet ne serait rien sans l'engagement quotidien des professionnels de santé. Médecins, soignants, agents techniques et administratifs s'investissent chaque jour auprès des malades avec compétence et humanité. Leur travail est la véritable force de l'hôpital et mérite une reconnaissance collective.

► M<sup>me</sup> Bizière, Directrice déléguée du Centre Hospitalier de Haute-Gironde

## Sainte-Foy-la-Grande

# Un nouveau service de médecine polyvalente pour moderniser l'offre de soins en 2026

Le service de médecine polyvalente constitue aujourd'hui le seul service de court séjour de l'Hôpital de proximité de Sainte-Foy-la-Grande.

Situé au premier étage, il ne répond plus pleinement aux normes actuelles de sécurité, d'accessibilité et de fonctionnalité attendues pour garantir une prise en charge optimale. Face à ce constat, un projet de réhabilitation architecturale a ainsi vu le jour. Inscrit dans le cadre du projet d'établissement 2023-2027 et en cohérence avec les orientations du projet médico-soignant, il vise à adapter durablement l'offre de soins aux besoins de la population. Le projet architectural 2026 représente ainsi une opportunité majeure pour l'établissement.

Le futur service dont la réception est prévue en juin 2026 concerne à la fois le service des Urgences et le service de médecine.

Il comprendra 18 lits de médecine polyvalente, 4 lits d'unité d'hospitalisation de courte durée (UHCD) et 2 lits d'Unité d'Aval des Urgences (UAU). Des travaux sur le Service d'Accueil des Urgences seront également réalisés.

Le nouveau service de médecine sera implanté sur le même niveau que le service des urgences et le plateau d'imagerie médicale, ainsi que les unités d'aval des urgences et d'hospitalisation de courte durée. L'activité dépôt de sang urgence + relais sera également délocalisée au sein de ce service, assurant un fonctionnement continu 24h/24 et 7j/7.



Présentation sur le chantier par M. Laffargue Directeur délégué du CH de Sainte Foy, et son équipe

Cette nouvelle configuration vise à structurer le parcours patient pour le rendre plus lisible, plus fluide, tout en renforçant la sécurité des prises en charge et à améliorer la coordination entre les différentes équipes de Médecine et des Urgences. Le montant total de l'opération s'élève à 1.6 M€ TDC, dont 380 K€ pour le service des Urgences (SAU + UHCD + UAU).

► M<sup>me</sup> Mebs, Cadre supérieure de santé chargée de la direction des soins

# L'EHPAD John Talbot à Castillon-la-Bataille s'engage dans une action globale autour des repas et de l'alimentation

**2026 sera l'année de la mise en place du tri des biodéchets : restes de repas, épluchures, produits périmés non consommés, et végétaux issus de l'entretien des espaces verts.**

La législation exige des établissements de santé et médico-sociaux une collecte et une valorisation rigoureuse depuis le 1er janvier 2024.

Il a fallu du temps pour que les propositions de nos partenaires soient adaptées à notre fonctionnement notamment la mise en place d'un composteur de grande taille sur site.

L'USTOM (qui gère la collecte des ordures sur le territoire)

et l'association Au Ras Du Sol, (spécialisée dans le compostage pour les collectivités et les particuliers) vont accompagner le déploiement de ce projet en nous conseillant et en sensibilisant les personnels.

En apparence, le tri des bio-déchets semble une idée simple à mettre en œuvre mais se complique à l'échelle d'une institution de 80 salariés qui produit 200 repas par jour. Chaque chariot sera équipé de poubelles pour faciliter le tri. L'emplacement du composteur ne devra pas être trop éloigné de la salle à manger, où l'essentiel des bio-déchets est collecté.

Nous allons profiter de cette contrainte pour aller plus loin dans nos pratiques et lutter contre le gaspillage alimentaire en produisant les quantités au plus près des besoins car quoi de plus inutile que de fabriquer pour jeter.

La réussite de ce projet, au-delà d'être conforme à la loi, permettra de générer, à court terme, des économies sur la facture de la collecte des déchets qui pourront être réinvesties dans le choix de produits plus qualitatifs et en accord avec une autre obligation : la loi Egalim (produits bio, circuits courts...).

C'est ce qu'on appelle une démarche vertueuse.

---

» Mme Gava, Directrice déléguée de l'EHPAD John Talbot

---

## À Coutras, l'EHPAD Primerose s'engage dans le solaire pour un avenir énergétique durable

**Produire sur place une partie de l'électricité consommée par l'EHPAD, c'est aussi s'assurer une meilleure maîtrise des dépenses d'énergie.**

Touché il y a 4 ans comme tous les établissements du Nord-Gironde par l'augmentation conséquente des coûts de l'énergie, l'EHPAD Primerose de Coutras a fait le choix d'opter pour la production d'énergie grâce au solaire.

L'installation sur les toitures des bâtiments de 180 m<sup>2</sup> de panneaux solaires couplés à un générateur de 40,5 KWc va en effet permettre la production d'une électricité qui sera consommée par l'EHPAD mais également en partie revendue.

Cette production verte et locale permettra de générer des économies



L'installation des 180 m<sup>2</sup> de panneaux photovoltaïques se fera sur les toitures de l'EHPAD

conséquentes sur la facture d'électricité ; l'investissement réalisé, d'un montant de 40 000€, devrait ainsi être rentabilisé en l'espace de 4 ans. Il permettra notamment d'éviter l'émission de près de 22 tonnes de CO<sub>2</sub> par an.

Enfin, ce dispositif sera un outil efficace pour amortir les variations et fluctuations à venir des prix de l'énergie.

---

» M. Poredos, Directeur délégué de l'EHPAD Primerose de Coutras

# IVS4 : une innovation au service de la rééducation au Centre Hospitalier de Haute-Gironde

Le Centre Hospitalier de Haute-Gironde a inauguré, le lundi 23 mars, un nouvel équipement de pointe dédié à la rééducation fonctionnelle: le dispositif IVS4 (Intensive Visual Simulation), installé au sein de la salle de kinésithérapie du service de Soins Médicaux et de Réadaptation (SMR).

Cet équipement innovant repose sur les principes de la plasticité cérébrale et s'appuie sur la thérapie miroir. Concrètement, il remplace l'image du membre inférieur affecté par celle du mouvement d'un membre sain, créant ainsi une illusion visuelle positive.

Ce mécanisme permet de stimuler le cerveau, d'améliorer la planification de l'action et de renforcer la commande centrale du mouvement.

Il s'adresse particulièrement aux patients victimes d'accidents vasculaires cérébraux, de traumatismes ou d'amputations. L'intégration de l'IVS4 dans le parcours de soins constitue une avancée significative pour les équipes et les patients.



Chaque séance, d'une durée d'environ 15 minutes, peut être proposée à plusieurs patients au cours de la journée, avec une capacité moyenne de cinq patients par jour. Ce format court et ciblé permet une utilisation régulière et adaptée, favorisant une rééducation progressive et efficace.



Lors de l'inauguration de l'IVS4, étaient présents en visioconférence Mme Takats la Présidente du Rotary Club de Gualaguaychù Oeste (Argentine), ainsi que les anciennes présidentes Mmes Lound et Chichizola. Elles étaient accompagnées de M. Delgado Rossi et M. Badaracco, respectivement Gouverneur, actuel et futur, du district argentino-uruguayen 4945.

En présentiel, participaient également M. Sarraute et M. Gayraud, membres et anciens présidents du Rotary Club de Libourne-Saint-Émilion, aux côtés du Président M. Arnaud, ainsi que de membres de plusieurs clubs girondins. Étaient aussi présents M. Soubie, Directeur des HNG, Mme Bizière, Directrice déléguée du centre hospitalier de Haute-Gironde, le Dr Tenda (PCME), le Dr Laurent (SSR) et Mme Lefrançois, kinésithérapeute.

L'acquisition de cet équipement, pour un montant de 80 450 € TTC (incluant la maintenance et l'assistance sur trois ans), a été rendue possible grâce au soutien de la Fondation Rotary et à la mobilisation conjointe de plusieurs Rotary Clubs, en France et à l'international :

- Libourne – Saint-Émilion,
- Bordeaux Entre-Deux-Mers,
- Créon,
- Nord-Blayais,
- Saint-André-de-Cubzac,
- Gualaguaychù Oeste (Argentine)
- Warburg (Allemagne).

**« Cette coopération internationale illustre l'engagement fort du Rotary en faveur de l'amélioration des soins de proximité sur le territoire. »**

L'inauguration s'est déroulée en présence de nombreux représentants des Rotary Clubs partenaires, des équipes soignantes et des intervenants du projet, ainsi que de Mme Iribar Arregui, kinésithérapeute, qui a assuré la traduction en espagnol afin de faciliter les échanges internationaux.

Les prises de parole ont permis de rappeler l'origine du projet, les modalités de financement et les perspectives de coopération future.



Discours de M. Arnaud, Président du Rotary Club Libourne-Saint Emilion

La présentation médicale du dispositif, suivie d'une démonstration en conditions réelles avec un patient en cours de rééducation, a permis d'illustrer concrètement les bénéfices de l'IVS4, tant pour les patients que pour les professionnels de santé. d'échange entre les participants. Avec l'arrivée de l'IVS4, le service de Soins Médicaux et de Réadaptation renforce son plateau technique et permet aux patients du territoire de bénéficier de soins d'excellence, tout en évitant des déplacements vers des structures éloignées.

# La chirurgie gynécologique par VNOTES

Une innovation au service des patientes au Centre Hospitalier de Libourne !

Le service de Gynécologie-Obstétrique du Centre Hospitalier de Libourne développe depuis plusieurs mois une technique innovante en chirurgie mini-invasive : la chirurgie VNOTES (Vaginal Natural Orifice Transluminal Endoscopic Surgery).

Cette approche moderne permet de réaliser certaines interventions gynécologiques sans cicatrice abdominale, en combinant les avantages de la chirurgie vaginale et de la coelioscopie.

Cette technique de chirurgie mini invasive consiste à introduire une caméra et des instruments chirurgicaux par voie vaginale, sans incision sur l'abdomen. Grâce à un dispositif spécifique permettant d'insuffler et de visualiser la cavité abdominale, le chirurgien travaille sous contrôle vidéo, comme en coelioscopie classique.

Cette technique peut être proposée pour différentes interventions gynécologiques bénignes, notamment :

- Hystérectomie (ablation de l'utérus)  
Stérilisation par salpingectomie
- Annexectomie (ablation des trompes et des ovaires)
- Traitement de certaines pathologies bénignes pelviennes

Elle s'adresse à des patientes sélectionnées après évaluation médicale, dans un cadre sécurisé et selon des critères précis.

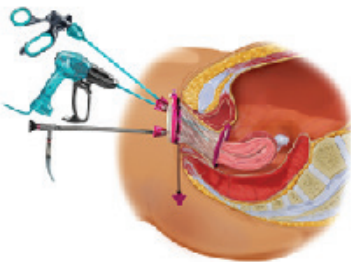


Illustration d'une intervention gynécologique avec VNOTES

La chirurgie VNOTES offre plusieurs avantages :

## > Pas de cicatrice abdominale

L'intervention ne nécessitant aucune incision visible sur le ventre. Cela représente un avantage esthétique évident, mais aussi un bénéfice fonctionnel.

## > Moins de douleurs post opératoires

L'absence de trocarts abdominaux réduit les douleurs pariétales.

Les patientes présentent généralement une récupération plus rapide et un recours moindre aux antalgiques avec des durées de séjour souvent plus courtes

## > Récupération plus rapide

La reprise des activités quotidiennes est souvent plus précoce qu'après une chirurgie abdominale traditionnelle.

## > Pas de complications au niveau de la paroi abdominale

Il n'y a pas de risque d'éventration ou d'infection de cicatrice abdominale.

## > Une durée de séjour plus courte

Dans de nombreux cas la prise en charge peut avoir lieu en ambulatoire.

Ces bénéfices s'inscrivent pleinement dans la démarche de Réhabilitation Améliorée Après Chirurgie (RAAC) que notre service développe activement depuis plusieurs années

Il s'agit d'une innovation maîtrisée et sécurisée qui ne s'improvise pas et demande une formation spécifique des chirurgiens, un équipement spécifique (même si beaucoup de matériel reste commun à la coelioscopie classique) , une organisation adaptée du bloc opératoire et une sélection des indications opératoires.

Au sein du service de Gynécologie-Obstétrique, cette technique a été mise en place progressivement, avec une montée en compétence structurée et une évaluation régulière des résultats.

Les résultats sont très encourageants en termes de sécurité, de douleurs post-opératoires et de satisfaction des patientes.

Notre équipe s'inscrit dans cette dynamique d'innovation raisonnée, en intégrant les données scientifiques actuelles et les recommandations professionnelles.

Le développement de la VNOTES illustre l'engagement du Centre Hospitalier de Libourne et du service de gynécologie obstétrique à proposer une prise en charge chirurgicale de qualité, innovante et adaptée aux standards actuels.

Pour les médecins correspondants du territoire, cette évolution permet :

- D'orienter certaines patientes vers une alternative mini-invasive avancée,
- De proposer des délais optimisés,
- De bénéficier d'une prise en charge coordonnée au sein d'un service expérimenté.

Pour les patientes, cela signifie pouvoir accéder à une technique moderne, près de leur domicile, dans un établissement public reconnu.

Avec la technique VNOTES, notre service confirme sa volonté d'allier innovation technologique, sécurité médicale et amélioration du confort des patientes témoignant de la vitalité et de la qualité de l'activité chirurgicale en Gynécologie-Obstétrique au Centre Hospitalier de Libourne.

---

▀ Dr Briex, Chirurgien Gynécologue

# La formation santé à l'ère du numérique

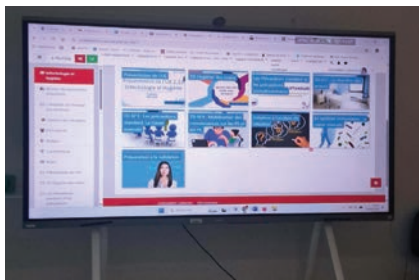
Soutenu par le FSE+ (Fonds Social Européen) du programme opérationnel régional de la Nouvelle-Aquitaine, un poste dédié à l'ingénierie pédagogique multimédia voit le jour au sein des formations sanitaires des Hôpitaux Nord Gironde.

Les Instituts de formation des Hôpitaux du Nord Gironde ont décidé d'en faire une opportunité. Porté par le programme FEDER/FSE+ 2021-2027 et la Région Nouvelle-Aquitaine, un projet de digitalisation des approches pédagogiques est désormais en marche. Il s'inscrit dans les orientations du Schéma régional des formations sanitaires et sociales 2024-2028, qui place l'innovation et les compétences numériques au cœur des priorités.

Dans ce cadre, un poste de chargée d'ingénierie pédagogique multimédia a été créé. Initié en janvier 2025 à temps partiel, il est exercé à temps plein depuis septembre 2025. Sa mission : accompagner la transformation pédagogique des trois instituts — Libourne, Blaye et Sainte-Foy-la-Grande.

Concrètement, cela passe par le développement des compétences numériques des élèves et des formateurs, le renforcement de l'autonomie des apprenants et l'accompagnement des équipes dans la création de ressources interactives et scénarisées. Ce poste favorise aussi la mutualisation des ressources entre les trois sites, pour des environnements d'apprentissage cohérents et accessibles.

À travers ce projet, les Instituts de formation des Hôpitaux du Nord Gironde affirment leur engagement pour une pédagogie innovante, inclusive et tournée vers les besoins du territoire et des futurs professionnels de santé.



## LE BILLET de Michel Galand

Président du Conseil de surveillance du CH de Libourne



1972 - 2026 plus d'un demi-siècle de relation étroite et d'attachement avec l'hôpital de Libourne !

Je suis arrivé en avril 1972 comme interne juste après l'inauguration du monobloc de Robert Boulin.

À l'époque, nous étions à peine une douzaine d'internes. Et les nuits de garde étaient fréquentes : un aux urgences et chirurgie, un en médecine, un en cardiologie. De garde aux urgences avec un(e) infirmier(e) et un(e) ASH, les nuits étaient plus calmes que de nos jours, seuls les cas graves arrivaient à l'hôpital ; les médecins généralistes assuraient leurs gardes !

Puis je me suis installé à Libourne comme généraliste pendant pratiquement quarante ans. En 1989, j'ai été nommé administrateur de l'hôpital. Vice-président puis président du conseil d'administration, puis du conseil de surveillance jusqu'à ce jour. 37 années d'étroite collaboration avec les quatre directeurs qui ont dirigé l'établissement pendant cette longue période. C'est beaucoup moins que le nombre impressionnant de ministres de la Santé !! L'hôpital a beaucoup évolué pendant ce demi-siècle. Le monobloc, devenu tripode, puis en grande partie rasé avec quelques pavillons, a fait place au N.H.L. Garderose a vu la construction de l'IFSI et bientôt la réalisation du campus des métiers de santé. Le choix, la construction du NHL resteront pour moi certainement la période la plus marquante de mon mandat. Bien entendu, grâce à l'arrivée de nouvelles technologies (IRM, accélérateur de particules, robot chirurgical, etc.), des nouveaux services et spécialités, l'hôpital Robert Boulin est devenu une pièce maîtresse incontournable pour le territoire Nord Gironde. Je n'oublie pas que cela est aussi dû à la compétence et au dévouement du personnel, comme j'ai pu le constater il y a quelques temps. Ces trente-sept années m'ont permis, modestement, d'apporter une petite pierre à la vie de cet hôpital auquel je suis et resterai très attaché... Tout a une fin, bon vent à l'hôpital Robert Boulin et merci pour votre engagement.

Dr Michel GALAND

► M<sup>me</sup> Hathaway, Chargée d'ingénierie pédagogique multimédia pour les Instituts de Formation du Nord-Gironde



HNG

## Un bel engouement pour le Forum des Métiers Paramédicaux des HNG

Le mercredi 25 mars 2026 s'est tenu le forum de recrutement dédié aux métiers paramédicaux, réunissant les établissements de santé des Hôpitaux du Nord Gironde (Libourne, Blaye, Coutras, Castillon et Sainte-Foy-la-Grande). Tout au long de la journée, de nombreux candidats ont pu rencontrer les équipes, échanger sur les parcours professionnels et découvrir les opportunités de carrière offertes sur le territoire. Cette édition a rencontré un franc succès, avec une forte mobilisation des professionnels et de 250 candidats, témoignant de l'attractivité des établissements de santé des Hôpitaux du Nord-Gironde.

» La Rédaction



Mars Bleu

## Sensibilisation au dépistage du cancer colorectal

En mars, l'accent a été mis sur le dépistage du cancer colorectal, une prévention essentielle qui sauve des vies. Chaque année, plus de 47 000 nouveaux cas sont diagnostiqués en France. Souvent silencieux au début, ce cancer peut être détecté tôt grâce au dépistage, permettant un traitement efficace. Le test de dépistage simple, rapide, gratuit et réalisable à domicile permet de détecter des polypes avant qu'ils ne deviennent cancéreux. Toutes les personnes de 50 à 74 ans, hommes et femmes, même en bonne santé et sans symptôme peuvent récupérer un kit de dépistage chez son médecin ou en pharmacie tout au long de l'année.

» La Rédaction



Coutras et Sainte-Foy-la-Grande

## Obtention du Label «France Santé»

Les Centres de Santé de Coutras et de Sainte-Foy-la-Grande, viennent d'obtenir le label « France Santé », une reconnaissance officielle de la qualité et de l'accessibilité de leurs services.

Cette labellisation atteste que les centres respectent les critères définis par l'État en matière de proximité, coordination et accessibilité des soins. Elle ouvre également la voie à des financements pérennes en 2026, destinés à renforcer les équipes, moderniser les équipements et améliorer la prise en charge des patients.

Une belle avancée pour nos structures et pour la santé de nos territoires !

» La Rédaction

## 1 888 naissances en 2025 dans les maternités des Centres Hospitaliers du Nord-Gironde !



Bienvenue aux 1 888 nouveaux habitants du territoire ! Parmi ces nouveau-nés, avec une légère majorité féminine, ont été enregistrées 1609 naissances au centre hospitalier de Libourne et 279 naissances au centre hospitalier de Blaye.

Côté prénoms chez les filles le podium est occupé par Jade, suivi de Rose et Alba. Du côté des garçons, Gabriel arrive en tête, devant Arthur et Léo, des choix classiques qui continuent de séduire de nombreux parents.

Nous souhaitons la bienvenue à tous ces bébés et beaucoup de bonheur à leurs familles !

» La Rédaction

REFLETS n°162 -

Janvier Février Mars 2026

Directeur de publication : Christian SOUBIE / Rédaction, maquette, fabrication : Direction communication / Conception graphique (maquette) : Atelier Franck Tallon / Photos : Direction communication, P. Caumes, France Bleu

Dépôt légal : juin 2014 / ISSN 0180-5835

Centre Hospitalier de Libourne - 112, rue de la Marne - BP 199 - 33505 LIBOURNE

Courriel : contact@ch-libourne.fr